



แผนอัตรากำลัง ๓ ปี

ปรับปรุงแก้ไขเพิ่มเติม รอบปีงบประมาณ พ.ศ.๒๕๖๔ (ครั้งที่ ๒)

ประจำปีงบประมาณ พ.ศ. ๒๕๖๔ - ๒๕๖๖



องค์การบริหารส่วนตำบลครน
ตำบลครน อำเภอสวี จังหวัดชุมพร

<http://www.kron.go.th/>

๐๗๗ - ๕๕๗๑๓๙



สารบัญ

เรื่อง

หน้า

๑. หลักการ และเหตุผล	๑
๒. วัตถุประสงค์	๒
๓. กรอบแนวคิดในการจัดทำแผนอัตรากำลัง ๓ ปี	๓
๔. สภาพปัญหา ความต้องการของประชาชนในเขตพื้นที่ตำบลครน	๖
๕. ภารกิจ อำนาจหน้าที่ขององค์การบริหารส่วนตำบลครน	๙
๖. ภารกิจหลัก และภารกิจรองที่องค์การบริหารส่วนตำบลจะดำเนินการ	๑๑
๗. สรุปปัญหา และแนวทางในการกำหนดโครงสร้างส่วนราชการและกรอบอัตรากำลัง	๑๑
๘. โครงสร้างการกำหนดส่วนราชการ	๑๒
๙. ภาระค่าใช้จ่ายเกี่ยวกับเงินเดือน และประโยชน์ตอบแทนอื่น	๑๕
๑๐. แผนภูมิโครงสร้างการแบ่งส่วนราชการตามแผนอัตรากำลัง ๓ ปี	๑๗
๑๑. บัญชีแสดงจัดคนลงสู่ตำแหน่งและการกำหนดเลขที่ตำแหน่งในส่วนราชการ	๒๒
๑๒. แนวทางการพัฒนาพนักงานส่วนตำบล และลูกจ้าง	๒๗
๑๓. ประกาศคุณธรรม จริยธรรมของพนักงานส่วนตำบล	๒๘

ภาคผนวก

- สำเนาคำสั่งแต่งตั้งคณะกรรมการจัดทำแผนอัตรากำลัง
- สำเนารายงานการประชุมของคณะกรรมการจัดทำแผนอัตรากำลัง
- เอกสารประกอบการพิจารณา

๑. หลักการและเหตุผล

๑.๑ ประกาศคณะกรรมการกลางข้าราชการหรือพนักงานส่วนท้องถิ่น (ก.กลาง) เรื่อง มาตรฐานทั่วไปเกี่ยวกับอัตราตำแหน่งและมาตรฐานของตำแหน่ง ลงวันที่ ๒๒ พฤศจิกายน ๒๕๔๔ และ (ฉบับที่ ๒) พ.ศ. ๒๕๕๘ ลงวันที่ ๔ กันยายน ๒๕๕๘ กำหนดให้คณะกรรมการข้าราชการหรือพนักงานส่วนท้องถิ่น (ก.จังหวัด) พิจารณากำหนดตำแหน่งข้าราชการหรือพนักงานส่วนท้องถิ่นว่า จะมีตำแหน่งใด ระดับใด อยู่ในส่วนราชการใด จำนวนเท่าใด ให้คำนึงถึงภาระหน้าที่ความรับผิดชอบ ลักษณะงานที่ต้องปฏิบัติ ความยาก ปริมาณและคุณภาพของงาน ตลอดจนทั้งภาระค่าใช้จ่ายด้านบุคคลขององค์กรปกครองส่วนท้องถิ่น (อบจ., เทศบาล, อบต. และเมืองพัทยา) โดยให้องค์กรปกครองส่วนท้องถิ่น (อบจ., เทศบาล, อบต. และเมืองพัทยา) จัดทำแผนอัตรากำลังของข้าราชการหรือพนักงานส่วนท้องถิ่นเพื่อใช้ในการกำหนดตำแหน่ง โดยความเห็นชอบของคณะกรรมการข้าราชการหรือพนักงานส่วนท้องถิ่น (ก.จังหวัด) ทั้งนี้ ให้เป็นไปตามหลักเกณฑ์ และวิธีการที่คณะกรรมการกลางข้าราชการหรือพนักงานส่วนท้องถิ่น (ก.กลาง) กำหนด

๑.๒ คณะกรรมการกลางข้าราชการหรือพนักงานส่วนท้องถิ่น (ก.กลาง) ได้มีมติเห็นชอบประกาศการกำหนดตำแหน่งข้าราชการหรือพนักงานส่วนท้องถิ่น โดยกำหนดแนวทางให้องค์กรปกครองส่วนท้องถิ่น(อบจ., เทศบาล, อบต. และเมืองพัทยา) จัดทำแผนอัตรากำลังขององค์กรปกครองส่วนท้องถิ่นเพื่อเป็นกรอบ ในการกำหนดตำแหน่งและการใช้ตำแหน่งข้าราชการหรือพนักงานส่วนท้องถิ่น โดยเสนอให้คณะกรรมการข้าราชการหรือพนักงานส่วนท้องถิ่น (ก.จังหวัด) พิจารณาให้ความเห็นชอบ โดยกำหนดให้องค์กรปกครองส่วนท้องถิ่น (อบจ., เทศบาล, อบต.และเมืองพัทยา) แต่งตั้งคณะกรรมการจัดทำแผนอัตรากำลัง เพื่อวิเคราะห์อำนาจหน้าที่และภารกิจขององค์กรปกครองส่วนท้องถิ่น (อบจ., เทศบาล, อบต.และเมืองพัทยา) วิเคราะห์ความต้องการกำลังคน วิเคราะห์การวางแผนการใช้กำลังคน จัดทำกรอบอัตรากำลังและกำหนดหลักเกณฑ์และเงื่อนไขในการกำหนดตำแหน่งข้าราชการหรือพนักงานส่วนท้องถิ่นตามแผนอัตรากำลัง ๓ ปี

ฯลฯ

๑.๓ จากหลักการและเหตุผลดังกล่าว องค์กรปกครองส่วนท้องถิ่น (อบจ, เทศบาล, อบต.และเมืองพัทยา) จึงได้จัดทำแผนอัตรากำลัง ๓ ปี ประจำปีงบประมาณ พ.ศ.๒๕๖๔ - ๒๕๖๖ ปรับปรุงแก้ไขเพิ่มเติม รอบปีงบประมาณ พ.ศ.๒๕๖๔ (ครั้งที่ ๒) ขึ้น

๒. วัตถุประสงค์

๒.๑ เพื่อให้ องค์การบริหารส่วนตำบลครน มีโครงสร้างการแบ่งงานและระบบงานที่เหมาะสมไม่ซ้ำซ้อน

๒.๒ เพื่อให้ องค์การบริหารส่วนตำบลครน มีการกำหนดประเภทตำแหน่ง สายงาน การจัดอัตรากำลัง โครงสร้างส่วนราชการให้เหมาะสมกับภารกิจอำนาจหน้าที่ขององค์กรปกครองส่วนท้องถิ่น (อบจ., เทศบาล, อบต. และเมืองพัทยา) ตามกฎหมายจัดตั้งองค์กรปกครอง ส่วนท้องถิ่นแต่ละประเภท และตามพระราชบัญญัติกำหนดแผนและขั้นตอนการกระจายอำนาจให้องค์กรปกครองส่วนท้องถิ่น พ.ศ. ๒๕๔๒

๒.๓ เพื่อให้คณะกรรมการข้าราชการหรือพนักงานส่วนท้องถิ่น (ก.จังหวัด) สามารถตรวจสอบการ กำหนดตำแหน่งและการใช้ตำแหน่งข้าราชการหรือพนักงานส่วนท้องถิ่น ข้าราชการครู บุคลากรทาง การศึกษา ลูกจ้างประจำ และพนักงานจ้าง ว่าถูกต้องเหมาะสมกับภารกิจ อำนาจหน้าที่ ความรับผิดชอบของส่วนราชการนั้นหรือไม่

๒.๔ เพื่อเป็นแนวทางในการดำเนินการวางแผนการใช้อัตรากำลังการพัฒนาบุคลากรของ องค์การบริหารส่วนตำบลครน

๒.๕ เพื่อให้ องค์การบริหารส่วนตำบลครน สามารถวางแผนอัตรากำลังในการบรรจุและแต่งตั้ง ข้าราชการหรือพนักงานส่วนท้องถิ่น ข้าราชการครู บุคลากรทาง การศึกษา ลูกจ้างประจำ และพนักงานจ้าง เพื่อให้ การบริหารงานขององค์กรปกครองส่วนท้องถิ่น (อบจ., เทศบาล, อบต. และเมืองพัทยา) เกิดประโยชน์ต่อประชาชน เกิดผลสัมฤทธิ์ต่อภารกิจตามอำนาจหน้าที่ ความรับผิดชอบอย่างมีประสิทธิภาพ มีความคุ้มค่า สามารถลดขั้นตอนการ ปฏิบัติงาน มีการลดภารกิจและ ยุบเลิกภารกิจงานหรือหน่วยงานที่ไม่จำเป็น การปฏิบัติภารกิจสามารถให้บริการ สาธารณะ แก้ไขปัญหา และตอบสนองความต้องการของประชาชนได้เป็นอย่างดี

๒.๖ เพื่อให้องค์การบริหารส่วนตำบลครน สามารถควบคุมภาระค่าใช้จ่ายด้านการบริหารงานบุคคล ให้เป็นไปตามที่กฎหมายกำหนด

๓. กรอบแนวคิดในการจัดทำแผนอัตรากำลัง ๓ ปี

คณะทำงานจัดทำแผนอัตรากำลัง ๓ ปีขององค์การบริหารส่วนตำบลครน ซึ่งมีนายกองค้การบริหารส่วนตำบลครน เป็นประธาน เห็นสมควรให้จัดทำกรอบอัตรากำลัง ๓ ปี (พ.ศ. ๒๕๖๔ - ๒๕๖๖) ปรับปรุงแก้ไขเพิ่มเติมรอบปีงบประมาณ พ.ศ.๒๕๖๔ (ครั้งที่ ๒) โดยมีขอบเขตเนื้อหาครอบคลุมในเรื่องต่างๆ ดังต่อไปนี้

๓.๑ การวิเคราะห์ภารกิจ อำนาจหน้าที่ความรับผิดชอบ ขององค์การบริหารส่วนตำบลครน ตามกฎหมายจัดตั้งองค์กรปกครองส่วนท้องถิ่นแต่ละประเภทและตามพระราชบัญญัติแผนและขั้นตอนการกระจายอำนาจให้องค์กรปกครองส่วนท้องถิ่น พ.ศ. ๒๕๔๒ ตลอดจนกฎหมายอื่นให้สอดคล้องกับแผนพัฒนาเศรษฐกิจและสังคมแห่งชาติ แผนพัฒนาจังหวัด แผนพัฒนาอำเภอ แผนพัฒนาตำบล นโยบายของรัฐบาล นโยบายผู้บริหาร และสภาพปัญหาในพื้นที่ขององค์การบริหารส่วนตำบลครน เพื่อให้การดำเนินการขององค์การบริหารส่วนตำบลครน บรรลุผลตามพันธกิจที่ตั้งไว้ จำเป็นต้องจัดสรรอัตรากำลัง ตามหน่วยงานต่างๆ ให้เหมาะสมกับเป้าหมายการดำเนินการ โดยมุมมองนี้เป็น การพิจารณาว่า งานในปัจจุบันที่ดำเนินการอยู่นั้นครบถ้วนและตรงตามภารกิจหรือไม่ อย่างไร หากงานที่ทำอยู่ ในปัจจุบันไม่ตรงกับภารกิจในอนาคตก็ต้องการวางแผนกรอบอัตรากำลังให้ปรับเปลี่ยนไปตามทิศทาง ในอนาคต รวมถึงหากงานในปัจจุบันบางส่วนไม่ต้องดำเนินการแล้ว อาจทำให้การจัดสรรกำลังคนของบางส่วนราชการเปลี่ยนแปลงไป ทั้งนี้ เพื่อให้เกิดการเตรียมความพร้อมในเรื่องกำลังคนให้รองรับสถานการณ์ในอนาคต

๓.๒ กำหนดโครงสร้างการแบ่งส่วนราชการภายในและการจัดระบบงาน เพื่อรองรับภารกิจตามอำนาจหน้าที่ความรับผิดชอบ ให้สามารถแก้ปัญหาของตำบลครน ได้อย่างมีประสิทธิภาพ

๓.๓ การวิเคราะห์ต้นทุนค่าใช้จ่ายของกำลังคน : Supply pressure เป็นการนำประเด็น ค่าใช้จ่ายบุคลากรเข้ามาร่วมในการพิจารณา เพื่อการจัดการทรัพยากรบุคคลที่มีอยู่เป็นไปอย่างมีประสิทธิภาพสูงสุด กำหนดตำแหน่งในสายงานต่างๆ จำนวนตำแหน่ง และระดับตำแหน่ง ให้เหมาะสมกับภาระหน้าที่ ความรับผิดชอบ ปริมาณงาน และคุณภาพของงาน รวมทั้งสร้างความก้าวหน้าในสายอาชีพของกลุ่มงานต่างๆ โดยในส่วนนี้จะคำนึงถึง

๓.๓.๑ การจัดระดับชั้นงานที่เหมาะสม ในพิจารณาถึงต้นทุนต่อการกำหนดระดับชั้นงานในแต่ละประเภท เพื่อให้การกำหนดตำแหน่งและการปรับระดับชั้นงานเป็นไปอย่างประหยัดและมีประสิทธิภาพสูงสุด

๓.๓.๒ การจัดสรรประเภทของบุคลากรส่วนท้องถิ่น (ข้าราชการ หรือ พนักงานส่วนท้องถิ่น ข้าราชการครู บุคลากรทางการศึกษา ลูกจ้างประจำ และพนักงานจ้าง) โดยหลักการแล้ว การจัดประเภทลักษณะงานผิดจะมีผลกระทบต่อประสิทธิภาพและต้นทุนในการทำงานขององค์กร ดังนั้น ในการกำหนดอัตรากำลังข้าราชการหรือพนักงานส่วนท้องถิ่นในแต่ละส่วนราชการจะต้องมีการพิจารณาว่า ตำแหน่งที่กำหนดในปัจจุบันมีความเหมาะสมหรือไม่หรือควรเปลี่ยนลักษณะการกำหนดตำแหน่งเพื่อให้ การทำงานเป็นไปอย่างมีประสิทธิภาพมากขึ้น โดยภาระค่าใช้จ่ายด้านการบริหารงานบุคคลต้องไม่เกินร้อยละสี่สิบ ของงบประมาณรายจ่าย ตามมาตรา ๓๕ แห่งพระราชบัญญัติระเบียบบริหารงานบุคคลส่วนท้องถิ่น พ.ศ. ๒๕๔๒

๓.๔ การวิเคราะห์กระบวนการและเวลาที่ใช้ในการปฏิบัติงาน เป็นการนำข้อมูลเวลาที่ใช้ใน การปฏิบัติงานตามกระบวนการจริง (Work process) ในอดีต เพื่อวิเคราะห์ปริมาณงานต่อบุคคลจริง โดยสมมติฐานที่ว่างงานใดที่ต้องมีกระบวนการและเวลาที่ใช้มากกว่าโดยเปรียบเทียบย่อมต้องใช้อัตรากำลังคน มากกว่า อย่างไรก็ตามในภาคราชการส่วนท้องถิ่นนั้นงานบางลักษณะ เช่น งานกำหนดนโยบาย งานมาตรฐาน งานเทคนิคด้านช่าง หรืองานบริการบางประเภทไม่สามารถกำหนดเวลามาตรฐานได้ ดังนั้น การคำนวณเวลา ที่ใช้ในกรณีของภาคราชการส่วนท้องถิ่นนั้นจึงทำได้เพียงเป็นข้อมูลเปรียบเทียบ (Relative Information) มากกว่าจะเป็นข้อมูลที่ใช้ในการกำหนดคำนวณอัตรากำลังต่อหน่วยงานจริงเหมือนในภาคเอกชน นอกจากนั้น ก่อนจะคำนวณเวลาที่ใช้ในการปฏิบัติงานแต่ละส่วนราชการจะต้องพิจารณาปริมาณงาน ลักษณะงาน ที่ปฏิบัติว่ามีความสอดคล้องกับภารกิจของหน่วยงานหรือไม่ เพราะในบางครั้งอาจเป็นไปได้ว่างานที่ปฏิบัติอยู่ในปัจจุบันมีลักษณะเป็นงานโครงการพิเศษ หรืองานของหน่วยงานอื่น ก็มีความจำเป็นต้องมาใช้ประกอบการพิจารณาด้วย

๓.๕ การวิเคราะห์ผลงานที่ผ่านมาเพื่อประกอบการกำหนดกรอบอัตรากำลังเป็นการนำผลลัพธ์ที่พึงประสงค์ของแต่ละส่วนราชการและพันธกิจขององค์กรมายึดโยงกับจำนวนกรอบอัตรากำลัง ที่ต้องใช้สำหรับการสร้างผลลัพธ์ที่พึงประสงค์ให้ได้ตามเป้าหมาย โดยสมมติฐานที่ว่า หากผลงานที่ผ่านมา เปรียบเทียบกับผลงานในปัจจุบัน และในอนาคตมีความแตกต่างกันอย่างมีนัยสำคัญ อาจต้องมีการพิจารณา แนวทางในการกำหนด/เกลี่ยอัตรากำลังใหม่ เพื่อให้เกิดการทำงานที่มีประสิทธิภาพและสนับสนุนการทำงาน ตามภารกิจของส่วนราชการและองค์กรอย่างสูงสุด

๓.๖ การวิเคราะห์ข้อมูลจากความคิดเห็นแบบ ๓๖๐ องศา เป็นการสอบถามความคิดเห็นจากผู้มีส่วนได้ส่วนเสียหรือนำประเด็นต่างๆ อย่างเรื่องการบริหารงาน งบประมาณ คน มาพิจารณาอย่างน้อย ใน ๓ ประเด็น ดังนี้

๓.๖.๑ เรื่องพื้นที่และการจัดโครงสร้างองค์กร เนื่องจากการจัดโครงสร้างองค์กรและ การแบ่งงานในพื้นที่นั้นจะมีผลต่อการกำหนดกรอบอัตรากำลังเป็นอย่างมาก เช่น หากกำหนดโครงสร้างที่มากเกินไปจะทำให้เกิดตำแหน่งงานขึ้นตามมาอีกไม่ว่าจะเป็นการเพิ่มงานหัวหน้าฝ่าย งานธุรการ สารบรรณและบริหารทั่วไปในส่วนราชการนั้น ซึ่งอาจมีความจำเป็นต้องทบทวนว่าการกำหนดโครงสร้างในปัจจุบันของแต่ละส่วนราชการนั้นมีความเหมาะสมมากน้อยเพียงใด

๓.๖.๒ เรื่องการเกษียณอายุราชการ เนื่องจากหลายๆ ส่วนราชการในปัจจุบัน มีข้าราชการสูงอายุจำนวนมาก ดังนั้น อาจต้องมีการพิจารณาถึงการเตรียมการเรื่องกรอบอัตรากำลังที่จะรองรับการเกษียณอายุของข้าราชการ ทั้งนี้ ไม่ว่าจะเป็นการถ่ายทอดองค์ความรู้ การปรับตำแหน่งที่เหมาะสมขึ้น ทดแทนตำแหน่งที่จะเกษียณอายุไป เป็นต้น

๓.๖.๓ ความคิดเห็นของผู้มีส่วนได้ส่วนเสีย เป็นการสอบถามจากเจ้าหน้าที่ภายใน ส่วนราชการ และผู้ที่มีส่วนเกี่ยวข้องกับส่วนราชการนั้นๆ ผ่านการส่งแบบสอบถามหรือการสัมภาษณ์ซึ่งมุมมองต่างๆ อาจทำให้การกำหนดกรอบอัตรากำลังเป็นไปอย่างมีประสิทธิภาพมากขึ้น

๓.๗ การพิจารณาเปรียบเทียบกับกรอบอัตรากำลังขององค์กรอื่นๆ กระบวนการนี้เป็นกระบวนการนำข้อมูลของอัตรากำลังในหน่วยงานที่มีลักษณะงานใกล้เคียงกัน เช่น การเปรียบเทียบจำนวน กรอบอัตรากำลังของงานการเจ้าหน้าที่ในเทศบาล ก. และงานการเจ้าหน้าที่ในเทศบาล ข. ซึ่งมีหน้าที่รับผิดชอบคล้ายกัน โดยสมมติฐานที่ว่าแนวโน้มของการใช้อัตรากำลังของแต่ละองค์กรในลักษณะงานและปริมาณงานแบบเดียวกันน่าจะมีจำนวนและการกำหนดตำแหน่งคล้ายคลึงกันได้

๓.๘ ให้องค์กรปกครองส่วนท้องถิ่นมีแผนการพัฒนาข้าราชการหรือพนักงานส่วนท้องถิ่น ทุกคน โดยต้องได้รับการพัฒนาความรู้ความสามารถอย่างน้อยปีละ ๑ ครั้ง

การวิเคราะห์ข้อมูลเพื่อกำหนดกรอบอัตรากำลังไม่มุ่งเน้นในการเพิ่ม เกลี่ย หรือลดจำนวน กรอบอัตรากำลังเป็นสิ่งสำคัญ แต่มีจุดมุ่งหมายเพื่อให้ส่วนราชการมีแนวทางในการพิจารณากำหนดกรอบ อัตรากำลังที่เป็นระบบมากขึ้น นอกจากนั้นยังมีจุดมุ่งเน้นให้ส่วนราชการพิจารณาการกำหนดตำแหน่ง ที่เหมาะสม (Right Jobs) มากกว่าการเพิ่ม/ลดจำนวนตำแหน่ง ตัวอย่างเช่น การวิเคราะห์ต้นทุนค่าใช้จ่ายแล้ว พบว่าการกำหนดกรอบตำแหน่งในประเภททั่วไปอาจมีความเหมาะสมน้อยกว่าการกำหนดตำแหน่งประเภท วิชาการในบางลักษณะงาน ทั้งๆ ที่ใช้ต้นทุนไม่แตกต่างกันมาก รวมถึงในการพิจารณาที่กระบวนการทำงาน ก็พบว่า เป็นลักษณะงานในเชิงการวิเคราะห์ในสายอาชีพมากกว่างานในเชิงปฏิบัติงานและส่วนราชการอื่น ก็กำหนดตำแหน่งในงานลักษณะนี้เป็นตำแหน่งประเภท วิชาการ ถ้าเกิดกรณีเช่นนี้ก็น่าจะมีเหตุผลเพียงพอที่จะ กำหนดกรอบอัตรากำลังในลักษณะงานนี้เป็นตำแหน่งประเภท วิชาการ โดยไม่ได้เพิ่มจำนวนตำแหน่งของ ส่วนราชการเลย โดยสรุปอาจกล่าวได้ว่า กรอบแนวคิดการวิเคราะห์ อัตรากำลัง (Effective Man Power Planning Framework) นี้จะเป็นแนวทางให้ส่วนราชการสามารถมีข้อมูลเชิงวิเคราะห์อย่างเพียงพอใน การที่จะอธิบายเหตุผลเชิงวิชาการสำหรับการวางแผนกรอบอัตรากำลัง ที่เหมาะสมตาม

ภารกิจงานของแต่ละส่วนราชการ นอกจากนั้นการรวบรวมข้อมูลโดยวิธีการดังกล่าวจะทำให้ส่วนราชการ สามารถนำข้อมูลเหล่านี้ ไปใช้ประโยชน์ในเรื่องอื่นๆ เช่น

- การใช้ข้อมูลที่หลากหลายจะทำให้เกิดการยอมรับได้มากกว่าโดยเปรียบเทียบหากจะต้องมี การเกลี้ยอัตรากำลังระหว่างหน่วยงาน

- การจัดทำกระบวนการจริง (Work process) จะทำให้ได้เวลามาตรฐานที่จะสามารถนำไปใช้วัดประสิทธิภาพในการทำงานของบุคคลได้อย่างถูกต้อง รวมถึงในระยะยาวส่วนราชการสามารถนำผลการจัดทำกระบวนการและเวลามาตรฐานนี้ไปวิเคราะห์เพื่อการปรับปรุงกระบวนการ (Process Re-engineer) อันจะนำไปสู่การใช้อัตรากำลังที่เหมาะสมและมีประสิทธิภาพมากขึ้น

- การเก็บข้อมูลผลงาน จะทำให้สามารถพยากรณ์แนวโน้ม ของภาระงานซึ่งจะเป็นประโยชน์ ในอนาคตต่อส่วนราชการในการเตรียมปรับยุทธศาสตร์ในการทำงาน เพื่อรองรับภารกิจที่จะเพิ่ม/ลดลง

๔. สภาพปัญหาของพื้นที่และความต้องการของประชาชน

เพื่อที่จะให้มีการวางแผนอัตรากำลัง ๓ ปี (พ.ศ. ๒๕๖๔ – ๒๕๖๖) มีความครบถ้วน องค์การบริหารส่วนตำบลสามารถดำเนินการตามอำนาจหน้าที่ได้อย่างมีประสิทธิภาพ องค์การบริหารส่วนตำบล จึงได้วิเคราะห์สภาพปัญหาในเขตพื้นที่ของ องค์การบริหารส่วนตำบล ว่ามีปัญหาอะไรบ้าง และความจำเป็นพื้นฐานและความต้องการของประชาชนในพื้นที่ที่สำคัญ โดยสามารถแบ่งสภาพปัญหาของเขตพื้นที่ที่รับผิดชอบและความต้องการของประชาชน ออกเป็นด้านต่างๆ ดังนี้

๔.๑ ด้านการแก้ไขปัญหาคความยากจน

สภาพปัญหา

- ๔.๑.๑ ขาดการส่งเสริมอุตสาหกรรมครัวเรือนอุตสาหกรรมแปรรูปผลผลิตทางการเกษตรแบบครบวงจร
- ๔.๑.๒ ราษฎรประสบปัญหารายได้ตกต่ำและปัญหาความยากจน
- ๔.๑.๓ ขาดการฝึกอบรมอาชีพและส่งเสริมการมีอาชีพเสริมเพื่อเพิ่มรายได้แก่ราษฎร
- ๔.๑.๔ ปัญหาราคาน้ำมันสูงขึ้นเรื่อยๆ ทำให้มีราคาสินค้าสูงตามไปด้วย
- ๔.๑.๕ เจ้าของสถานประกอบการนิยมจ้างแรงงานต่างด้าวมากกว่าคนไทยเนื่องจากค่าจ้างต่ำ

ความต้องการ

- ๔.๑.๑ พัฒนาเศรษฐกิจฐานรากให้เข้มแข็งเพื่อสร้างศักยภาพสามารถพึ่งตนเองได้ตามแนวเศรษฐกิจ

พอเพียง

- ๔.๑.๒ ส่งเสริมสนับสนุนพัฒนาและการบริหารจัดการกลุ่มอาชีพ

๔.๒ ด้านการพัฒนาคนและสังคมให้มีคุณภาพ

สภาพปัญหา

- ๔.๒.๑ ขาดการมีส่วนร่วมในการพัฒนาจากภาคประชาชน ขาดการพัฒนาด้านร่างกายและจิตใจ
- ๔.๒.๒ ขาดสถาบันการศึกษาระดับมัธยมศึกษาและอุดมศึกษา
- ๔.๒.๓ ให้ความช่วยเหลือด้านแรงงานและสวัสดิการสังคมยังไม่ทั่วถึง
- ๔.๒.๔ มีประชากรแฝงจำนวนมากทำให้เกิดปัญหาด้านสังคม
- ๔.๒.๕ ประชาชนขาดความรู้ความเข้าใจในระเบียบกฎหมายและขาดการบังคับใช้อย่างจริงจัง
- ๔.๒.๖ มีแรงงานต่างด้าวหลบหนีเข้าเมืองจำนวนมาก ทำให้เกิดปัญหาเกี่ยวกับความปลอดภัย ในชีวิต

และทรัพย์สิน

- ๔.๒.๗ ยังมีปัญหาข้อสิทธิขายเสียง

ความต้องการ

- ๔.๒.๑ สร้างสังคมแห่งการเรียนรู้ตลอดชีวิต พัฒนาคนให้มีความรู้คู่คุณธรรมและจริยธรรม
- ๔.๒.๒ เตรียมความพร้อมของสังคม จัดสวัสดิการแก่เด็ก เยาวชน คนชราและผู้ด้อยโอกาส
- ๔.๒.๓ อนุรักษ์สืบทอดวัฒนธรรมประเพณีอันดีงามและภูมิปัญญาท้องถิ่น
- ๔.๒.๔ เสริมสร้างความเข้มแข็งให้กับสถาบันครอบครัวและชุมชน
- ๔.๒.๕ เสริมสร้างความมั่นคงและความสมานฉันท์ให้เป็นท้องถิ่นที่น่าอยู่
- ๔.๒.๖ เสริมสร้างสุขภาวะของประชาชนอย่างครบวงจร

๔.๓ ด้านการพัฒนาด้านเศรษฐกิจและการท่องเที่ยว

สภาพปัญหา

- ๔.๓.๑ ไม่มีตลาดรองรับพืชผลทางการเกษตร
- ๔.๓.๒ ขาดการพัฒนาและประชาสัมพันธ์แหล่งท่องเที่ยวตามธรรมชาติ
- ๔.๓.๓ เป็นพื้นที่ที่ได้รับผลกระทบจากภัยธรรมชาติ เช่น อุทกภัย
- ๔.๓.๔ รายได้ไม่เพียงพอในการดำรงชีพและปัญหาการว่างงาน
- ๔.๓.๕ ขาดเงินทุนในการประกอบอาชีพ
- ๔.๓.๖ ขาดข้อมูลข่าวสารความเคลื่อนไหวทางเศรษฐกิจและการค้า

ความต้องการ

- ๔.๓.๑ ส่งเสริมการผลิตและการแปรรูปสินค้าให้มีคุณภาพ
- ๔.๓.๒ ส่งเสริมผลิตภัณฑ์ชุมชนและท้องถิ่น
- ๔.๓.๓ เพิ่มศักยภาพแรงงานและส่งเสริมการจ้างงาน
- ๔.๓.๔ พัฒนาส่งเสริมการท่องเที่ยวเชิงอนุรักษ์ เชิงสุขภาพให้มีศักยภาพและคุณภาพ

๔.๔ ด้านการบริหารจัดการทรัพยากรธรรมชาติและสิ่งแวดล้อม

สภาพปัญหา

- ๔.๔.๑ ตลาดสดและโรงฆ่าสัตว์ไม่เป็นตามเกณฑ์มาตรฐานที่กำหนด
- ๔.๔.๒ คุ้มน้ำอุดตันทำให้เกิดน้ำเน่าเสียและมีพาหนะนำโรค
- ๔.๔.๓ ที่จัดหาผลประโยชน์รกร้างขาดการพัฒนา
- ๔.๔.๔ ขาดจิตสำนึกในการใช้ทรัพยากรธรรมชาติอย่างคุ้มค่าและขาดการดูแลสิ่งแวดล้อมอย่างจริงจัง
- ๔.๔.๕ ขาดงบประมาณในการกำจัดขยะมูลฝอยที่นับจะเพิ่มปริมาณมากขึ้น
- ๔.๔.๖ ภาวะโลกร้อนเกิดผลกระทบด้านสิ่งแวดล้อมและภาวะการเกิดโรคได้ง่าย

ความต้องการ

- ๔.๔.๑ พัฒนาปรับปรุงแหล่งน้ำและวางแผนการใช้อย่างเป็นระบบ
- ๔.๔.๒ ป้องกัน ควบคุมมลพิษเพื่อคุณภาพชีวิตและการพัฒนาเมืองที่ยั่งยืน
- ๔.๔.๓ ศึกษาวิจัยการบริหารจัดการทรัพยากรธรรมชาติและสิ่งแวดล้อมภายใต้การมีส่วนร่วมของชุมชน
- ๔.๔.๔ บำบัดฟื้นฟูและสร้างสมดุลทรัพยากรธรรมชาติและสิ่งแวดล้อมให้สมบูรณ์อย่างยั่งยืน

๔.๕ ด้านการพัฒนาด้านโครงสร้างพื้นฐาน

สภาพปัญหา

- ๔.๕.๑ สภาพถนนบางสายในเขตเทศบาลมีสภาพผิวจราจรชำรุดเป็นหลุมเป็นบ่อ
- ๔.๕.๒ ไฟฟ้าสาธารณะบางจุดชำรุดและดับบ่อย
- ๔.๕.๓ ขาดแคลนน้ำที่สะอาดเพื่อใช้ในการบริโภคและไม่มีที่กักเก็บน้ำไว้ในฤดูแล้ง เช่น ฝายกั้นน้ำหรือ
- ๔.๕.๔ ปัญหาระบบการระบายน้ำลงสู่ท่อไปสู่คลองในฤดูฝน
- ๔.๕.๕ ระบบท่อส่งน้ำประปาชำรุดบ่อยเนื่องจากมีอายุการใช้งานนานและระบบสาธารณสุขไม่เพียงพอ

อ่างเก็บน้ำ

ระเบียบ

ความต้องการ

- ๔.๕.๑ ก่อสร้าง พัฒนา ปรับปรุง บำรุงรักษา เส้นทางคมนาคม ทางน้ำ และวางระบายน้ำ
- ๔.๕.๒ ก่อสร้าง พัฒนา ปรับปรุง บำรุงรักษาระบบสาธารณูปโภค สาธารณูปการให้ทั่วถึง
- ๔.๕.๓ พัฒนาการวางผังเมืองและการควบคุมอาคาร

๔.๖ ด้านการพัฒนาประชาธิปไตยและการบริหารจัดการที่ดี

สภาพปัญหา

- ๔.๖.๑ มีข้อจำกัดด้านงบประมาณ
- ๔.๖.๒ เครื่องมือเครื่องใช้ไม่เพียงพอกับความต้องการและไม่ทันสมัย
- ๔.๖.๓ ไม่สามารถขอใช้บัญชีผู้สอบแข่งขันได้จึงทำให้ปริมาณพนักงานไม่เพียงพอกับปริมาณงานที่เพิ่มขึ้น
- ๔.๖.๔ ชุมชนไม่เข้มแข็งและขาดการมีส่วนร่วมของประชาชน
- ๔.๖.๕ ประชาชนขาดความเข้าใจในระบบราชการ ระเบียบ กฎหมาย

ความต้องการ

- ๔.๖.๑ พัฒนาประชาธิปไตยแบบมีส่วนร่วมและเสริมสร้างความเข้มแข็งของชุมชน
- ๔.๖.๒ พัฒนาและเพิ่มประสิทธิภาพการบริหารของท้องถิ่น
- ๔.๖.๓ เพิ่มศักยภาพของหน่วยงานในการให้บริการประชาชน

๕. ภารกิจ อำนาจหน้าที่ขององค์กรปกครองส่วนท้องถิ่น

การพัฒนาท้องถิ่นของ องค์กรบริหารส่วนตำบลนครน เป็นการสร้างความเข้มแข็งของชุมชนในการ ร่วมคิด ร่วมแก้ไขปัญหา ร่วมสร้าง ร่วมจัดทำ ส่งเสริมความเข้มแข็งของชุมชนในเขตพื้นที่ของ องค์กรบริหารส่วน ตำบลนครน ให้มีส่วนร่วมในการพัฒนาท้องถิ่นในทุกด้าน การพัฒนา องค์กรบริหารส่วนตำบลนครน จะสมบูรณ์ได้ จำเป็นต้องอาศัยความร่วมมือของชุมชนในพื้นที่ให้เกิดความตระหนัก ร่วมกันแก้ไขปัญหา และความเข้าใจในแนว ทางการแก้ไขปัญหาร่วมกันอย่างจริงจัง องค์กรบริหารส่วนตำบลนครน ยังได้เน้นให้คนเป็นศูนย์กลางของการพัฒนา ในทุกกลุ่มทุกวัยของประชากร นอกจากนั้นยังได้เน้นการส่งเสริมและสนับสนุนให้การศึกษาเด็กก่อนวัยเรียน และพัฒนาเยาวชนให้ พร้อมที่จะเป็นบุคลากรที่มีคุณภาพ โดยยึดกรอบแนวทางในการจัดระเบียบการศึกษา ส่วนด้านพัฒนาอาชีพนั้นจะเน้น พัฒนาเศรษฐกิจชุมชนพึ่งตนเองในท้องถิ่นและยังให้จัดตั้งเศรษฐกิจแบบพอเพียงโดยส่วนรวม

การวิเคราะห์ภารกิจ อำนาจหน้าที่ ขององค์กรบริหารส่วนตำบลนครน ตามพระราชบัญญัติสภาตำบลและ องค์กรบริหารส่วนตำบล พ.ศ. ๒๕๓๗ (แก้ไขเพิ่มเติม) และพระราชบัญญัติกำหนดแผนและขั้นตอนการกระจายอำนาจ ให้แก่องค์กรปกครองส่วนท้องถิ่น พ.ศ. ๒๕๔๒ และตามกฎหมายอื่น โดยใช้เทคนิค SWOT เข้ามาช่วย ทั้งนี้เพื่อให้ทราบว่า องค์กรบริหารส่วนตำบลนครน มีอำนาจหน้าที่ที่จะเข้าไปแก้ไขปัญหาในเขตพื้นที่ให้ตรงกับความต้องการของประชาชนได้ อย่างไร โดยวิเคราะห์ จุดแข็ง – จุดอ่อน – โอกาส – ภัยคุกคามหรืออุปสรรคในการดำเนินการตามภารกิจตามหลัก SWOT องค์กรบริหารส่วนตำบลนครน กำหนดวิธีการดำเนินการตามภารกิจให้สอดคล้องกับแผนพัฒนาท้องถิ่น ทั้งนี้การวิเคราะห์ ภารกิจนั้นได้กำหนดภารกิจของ องค์กรบริหารส่วนตำบลนครน เป็น ๗ ด้าน ซึ่งภารกิจดังกล่าวกำหนดอยู่ในพระราชบัญญัติ สภาตำบลและองค์กรบริหารส่วนตำบล พ.ศ. ๒๕๓๗ (แก้ไขเพิ่มเติม) และพระราชบัญญัติกำหนดแผนและขั้นตอนการ กระจายอำนาจให้แก่องค์กรปกครองส่วนท้องถิ่น พ.ศ. ๒๕๔๒ ดังนี้

๕.๑ ด้านโครงสร้างพื้นฐาน มีภารกิจที่เกี่ยวข้องดังนี้

- (๑) จัดให้มีและบำรุงรักษาทางน้ำและทางบก (มาตรา ๖๗ (๑))
- (๒) ให้มีน้ำเพื่อการอุปโภค บริโภค และการเกษตร (มาตรา ๖๘(๑))
- (๓) ให้มีและบำรุงการไฟฟ้าหรือแสงสว่างโดยวิธีอื่น (มาตรา ๖๘(๒))
- (๔) ให้มีและบำรุงรักษาทางระบายน้ำ (มาตรา ๖๘(๓))
- (๕) การสาธารณสุขูปโภคและการก่อสร้างอื่นๆ (มาตรา ๑๖(๔))
- (๖) การสาธารณสุขูปการ (มาตรา ๑๖(๕))
- (๗) การรักษาความสงบเรียบร้อย การส่งเสริม และสนับสนุนการป้องกัน และรักษาความ ปลอดภัยในชีวิตและทรัพย์สิน

๕.๒ ด้านส่งเสริมคุณภาพชีวิต มีภารกิจที่เกี่ยวข้อง ดังนี้

- (๑) ส่งเสริมการพัฒนาสตรี เด็ก เยาวชน ผู้สูงอายุ และผู้พิการ (มาตรา ๖๗(๖))
- (๒) ป้องกันโรคและระงับโรคติดต่อ (มาตรา ๖๗(๓))
- (๓) ให้มีและบำรุงสถานที่ประชุม การกีฬาการพักผ่อนหย่อนใจและสวนสาธารณะ (มาตรา ๖๘(๔))
- (๔) การสังคมสงเคราะห์ และการพัฒนาคุณภาพชีวิตเด็ก สตรี คนชรา และผู้ด้อยโอกาส (มาตรา ๑๖(๑๐))
- (๕) การปรับปรุงแหล่งชุมชนแออัดและการจัดการเกี่ยวกับที่อยู่อาศัย (มาตรา ๑๖(๒))
- (๖) การส่งเสริมประชาธิปไตย ความเสมอภาค และสิทธิเสรีภาพของประชาชน (มาตรา ๑๖ (๕))
- (๗) การสาธารณสุข การอนามัยครอบครัวและการรักษาพยาบาล (มาตรา ๑๖(๑๙))

ดังนี้

๕.๓ ด้านการจัดระเบียบชุมชน สังคม และการรักษาความสงบเรียบร้อย มีภารกิจที่เกี่ยวข้อง

- (๑) การป้องกันและบรรเทาสาธารณภัย (มาตรา ๖๗(๔))
- (๒) การคุ้มครองดูแลและรักษาทรัพย์สินอันเป็นสาธารณสมบัติของแผ่นดิน (มาตรา ๖๘(๘))
- (๓) การผังเมือง (มาตรา ๖๘(๑๓))
- (๔) จัดให้มีที่จอดรถ (มาตรา ๑๖(๓))
- (๕) การรักษาความสะอาดและความเป็นระเบียบเรียบร้อยของบ้านเมือง (มาตรา ๑๖(๑๗))
- (๖) การควบคุมอาคาร (มาตรา ๑๖(๒๘))

เกี่ยวข้อง ดังนี้

๕.๔ ด้านการวางแผน การส่งเสริมการลงทุน พาณิชยกรรมและการท่องเที่ยว มีภารกิจที่

- (๑) ส่งเสริมให้มีอุตสาหกรรมในครอบครัว (มาตรา ๖๘(๖))
- (๒) ให้มีและส่งเสริมกลุ่มเกษตรกร และกิจการสหกรณ์ (มาตรา ๖๘(๕))
- (๓) บำรุงและส่งเสริมการประกอบอาชีพของราษฎร (มาตรา ๖๘(๗))
- (๔) ให้มีตลาด (มาตรา ๖๘(๑๐))
- (๕) การท่องเที่ยว (มาตรา ๖๘(๑๒))
- (๖) กิจการเกี่ยวกับการพาณิชย์ (มาตรา ๖๘(๑๑))
- (๗) การส่งเสริม การฝึกและประกอบอาชีพ (มาตรา ๑๖(๖))
- (๘) การพาณิชย์กรรมและการส่งเสริมการลงทุน (มาตรา ๑๖(๗))

เกี่ยวข้อง ดังนี้

๕.๕ ด้านการบริหารจัดการและการอนุรักษ์ทรัพยากรธรรมชาติและสิ่งแวดล้อมมีภารกิจที่

- (๑) คุ้มครอง ดูแล และบำรุงรักษาทรัพยากรธรรมชาติและสิ่งแวดล้อม (มาตรา ๖๗ (๗))
- (๒) รักษาความสะอาดของถนน ทางน้ำ ทางเดิน และที่สาธารณะ รวมทั้งกำจัดมูลฝอยและสิ่งปฏิกูล (มาตรา ๖๗(๒))
- (๓) การจัดการสิ่งแวดล้อมและมลพิษต่างๆ (มาตรา ๑๗ (๑๒))

ดังนี้

๕.๖ ด้านการศาสนา ศิลปวัฒนธรรม จารีตประเพณี และภูมิปัญญาท้องถิ่น มีภารกิจที่เกี่ยวข้อง

- (๑) บำรุงรักษาศิลปะ จารีตประเพณี ภูมิปัญญาท้องถิ่น และวัฒนธรรมอันดีของท้องถิ่น (มาตรา ๖๗(๘))
- (๒) ส่งเสริมการศึกษา ศาสนา และวัฒนธรรม (มาตรา ๖๗(๕))
- (๓) การจัดการศึกษา (มาตรา ๑๖(๙))
- (๔) การส่งเสริมการกีฬา จารีตประเพณี และวัฒนธรรมอันดีงามของท้องถิ่น (มาตรา ๑๗(๑๘))

๕.๗ ด้านการบริหารจัดการและการสนับสนุนการปฏิบัติภารกิจของส่วนราชการและองค์กรปกครองส่วนท้องถิ่น มีภารกิจที่เกี่ยวข้อง ดังนี้

- (๑) สนับสนุนสภาพตำบลและองค์กรปกครองส่วนท้องถิ่นอื่นในการพัฒนาท้องถิ่น (มาตรา ๔๕(๓))
- (๒) ปฏิบัติหน้าที่อื่นตามที่ทางราชการมอบหมายโดยจัดสรรงบประมาณหรือบุคลากรให้ตามความจำเป็นและสมควร (มาตรา ๖๗(๙))

- (๓) ส่งเสริมการมีส่วนร่วมของราษฎร ในการมีมาตรการป้องกัน (มาตรา ๑๖(๑๖))
- (๔) การประสานและให้ความร่วมมือในการปฏิบัติหน้าที่ขององค์กรปกครองส่วนท้องถิ่น (มาตรา ๑๗(๓))
- (๕) การสร้างและบำรุงรักษาทางบกและทางน้ำที่เชื่อมต่อระหว่างองค์กรปกครองส่วนท้องถิ่นอื่น (มาตรา ๑๗(๑๖))

ภารกิจทั้ง ๗ ด้านตามที่กฎหมายกำหนด ให้อำนาจองค์การบริหารส่วนตำบลสามารถแก้ไขปัญหาขององค์การบริหารส่วนตำบลครน ได้เป็นอย่างดี มีประสิทธิภาพและประสิทธิผล โดยคำนึงถึงความต้องการของประชาชนในเขตพื้นที่ประกอบด้วยการดำเนินการขององค์การบริหารส่วนตำบล จะต้องสอดคล้องกับแผนพัฒนาเศรษฐกิจและสังคมแห่งชาติ แผนพัฒนาจังหวัด แผนพัฒนาอำเภอ แผนพัฒนาตำบล นโยบายของรัฐบาล และนโยบายของ ผู้บริหารขององค์การบริหารส่วนตำบลเป็นสำคัญ

๖. ภารกิจหลัก และภารกิจรอง ที่องค์การปกครองส่วนท้องถิ่นจะดำเนินการ

องค์การบริหารส่วนตำบลครน มีภารกิจหลัก และภารกิจรองที่ต้องดำเนินการ ดังนี้

ภารกิจหลัก

- ๑. การสาธารณสุข การเฝ้าระวังและควบคุมโรคติดต่อ
- ๒. การพัฒนาด้านโครงสร้างพื้นฐาน
- ๓. การพัฒนาสื่อเทคโนโลยีและนวัตกรรมทางการศึกษา
- ๔. การพัฒนาและปรับปรุงแหล่งท่องเที่ยว

ฯลฯ

ภารกิจรอง

- ๑. การฟื้นฟูวัฒนธรรมและส่งเสริมประเพณี
- ๒. การสนับสนุนและส่งเสริมอุตสาหกรรมในครัวเรือน
- ๓. การส่งเสริมการเกษตรและการประกอบอาชีพทางการเกษตร
- ๔. ด้านการอนุรักษ์ทรัพยากรธรรมชาติและสิ่งแวดล้อม
- ๕. ด้านการป้องกันและบรรเทาสาธารณภัย

ฯลฯ

๗. สรุปปัญหาและแนวทางในการกำหนดโครงสร้างส่วนราชการและกรอบอัตรากำลัง

องค์การบริหารส่วนตำบลครน กำหนดโครงสร้างการแบ่งส่วนราชการออกเป็น ๓ ส่วน ได้แก่

- ๑) สำนักปลัด
- ๒) กองคลัง
- ๓) กองช่าง
- ๔) หน่วยตรวจสอบภายใน

กำหนดกรอบอัตรากำลังจำนวนทั้งสิ้น ๕๖ อัตรา แต่เนื่องจากที่ผ่านมาองค์การบริหารส่วนตำบลครน มีภารกิจและปริมาณงานที่เพิ่มมากขึ้นจำนวนมากในส่วนราชการ และจำนวนบุคลากรที่มีอยู่ไม่เพียงพอต่อการปฏิบัติภารกิจให้สำเร็จลุล่วงได้อย่างมีประสิทธิภาพ และประสิทธิผล ดังนั้น จึงมีความจำเป็นต้องขอกำหนดตำแหน่งขึ้นใหม่เพื่อรองรับปริมาณงานที่เพิ่มมากขึ้น และแก้ไขปัญหาการบริหารงานภายในส่วนราชการ และยุบเลิกบางตำแหน่งเพื่อลดภาระค่าใช้จ่ายด้านเงินเดือน ของ องค์การบริหารส่วนตำบลครน ต่อไป

ฯลฯ

๘. โครงสร้างการกำหนดส่วนราชการ

จากสภาพปัญหาของ องค์การบริหารส่วนตำบลครน มีภารกิจ อำนาจหน้าที่ที่จะต้องดำเนินการแก้ไขปัญหาดังกล่าวภายใต้อำนาจหน้าที่ที่กำหนดไว้ในพระราชบัญญัติองค์การบริหารส่วนตำบล พ.ศ. ๒๕๓๗ และที่แก้ไขเพิ่มเติมถึงฉบับที่ ๖ พ.ศ. ๒๕๔๖ ประกอบกับตามพระราชบัญญัติกำหนดแผนและขั้นตอนการกระจายอำนาจให้แก่องค์กรปกครองส่วนท้องถิ่น พ.ศ. ๒๕๔๒ และมาตรฐานทั่วไปเกี่ยวกับโครงสร้างการแบ่งส่วนราชการ วิธีการบริหารและการปฏิบัติงานของพนักงานส่วนตำบล และกิจการอันเกี่ยวกับการบริหารงานบุคคล ในองค์การบริหารส่วนตำบล (ฉบับที่ ๒) พ.ศ. ๒๕๖๓ โดยมีการกำหนดโครงสร้างส่วนราชการ ดังนี้

๘.๑ โครงสร้าง

โครงสร้างตามแผนอัตรากำลังเดิม	โครงสร้างตามแผนอัตรากำลังปัจจุบัน	หมายเหตุ
๑. สำนักปลัด อบต. ๑.๑ งานบริหารงานทั่วไป ๑.๒ งานวิเคราะห์นโยบายและแผน ๑.๓ งานนิติการ ๑.๔ งานสวัสดิการสังคม ๑.๕ งานส่งเสริมการศึกษา ศาสนา และวัฒนธรรม ๑.๖ งานการเจ้าหน้าที่ ๑.๗ งานบริหารงานสาธารณสุข ๑.๘ งานป้องกันและบรรเทาสาธารณภัย ๑.๙ งานธุรการ	๑. สำนักปลัด อบต. ๑.๑ งานบริหารงานทั่วไป ๑.๒ งานวิเคราะห์นโยบายและแผน ๑.๓ งานนิติการ ๑.๔ งานสวัสดิการสังคม ๑.๕ งานส่งเสริมการศึกษา ศาสนา และวัฒนธรรม ๑.๖ งานการเจ้าหน้าที่ ๑.๗ งานบริหารงานสาธารณสุข ๑.๘ งานป้องกันและบรรเทาสาธารณภัย ๑.๙ งานธุรการ	
๒. กองคลัง ๒.๑ งานธุรการ ๒.๒ งานการเงินและงานบัญชี ๒.๓ งานพัฒนารายได้ ๒.๔ งานพัสดุและทรัพย์สิน ๒.๕ งานแผนที่ภาษีและทะเบียนทรัพย์สิน	๒. กองคลัง ๒.๑ งานธุรการ ๒.๒ งานการเงินและงานบัญชี ๒.๓ งานพัฒนารายได้ ๒.๔ งานพัสดุและทรัพย์สิน ๒.๕ งานแผนที่ภาษีและทะเบียนทรัพย์สิน	
๓. กองช่าง ๓.๑ งานธุรการ ๓.๒ งานแบบแผนและก่อสร้าง ๓.๓ งานสาธารณูปโภค ๓.๔ งานสำรวจและออกแบบ ๓.๕ งานบริหารงานทั่วไป	๓. กองช่าง ๓.๑ งานธุรการ ๓.๒ งานแบบแผนและก่อสร้าง ๓.๖ งานสาธารณูปโภค ๓.๗ งานสำรวจและออกแบบ ๓.๘ งานบริหารงานทั่วไป	
๔. หน่วยตรวจสอบภายใน	๔. หน่วยตรวจสอบภายใน	

๘.๒ การวิเคราะห์การกำหนดตำแหน่ง

องค์การบริหารส่วนตำบลครน ได้วิเคราะห์การกำหนดตำแหน่งจากภารกิจที่จะดำเนินการในแต่ละส่วนราชการในระยะเวลา ๓ ปีข้างหน้า ซึ่งเป็นการสะท้อนให้เห็นว่าปริมาณงานในแต่ละส่วนราชการมีเท่าใด เพื่อนำมาวิเคราะห์ว่าจะใช้ตำแหน่งใด จำนวนเท่าใด ในส่วนราชการนั้น จึงจะเหมาะสมกับภารกิจ ปริมาณงาน เพื่อให้คุ้มค่าต่อการใช้จ่ายงบประมาณขององค์การบริหารส่วนตำบลโคกขี้หนอน และเพื่อให้การบริหารงานขององค์การบริหารส่วนตำบลครน เป็นไปอย่างมีประสิทธิภาพ ประสิทธิผล โดยนำผลการวิเคราะห์ตำแหน่งมาบันทึกข้อมูลลงในกรอบอัตรากำลัง ๓ ปี ดังนี้

กรอบอัตรากำลัง ๓ ปี พ.ศ. ๒๕๖๔ - ๒๕๖๖
ปรับปรุงแก้ไขเพิ่มเติม รอบปีงบประมาณ พ.ศ.๒๕๖๔ (ครั้งที่ ๒)
องค์การบริหารส่วนตำบลครน อำเภอชุมพร จังหวัดชุมพร

ลำดับที่	ส่วนราชการ	กรอบอัตรากำลังเดิม	อัตราตำแหน่งที่คาดว่าจะต้องใช้ในช่วงระยะเวลา ๓ ปีข้างหน้า			เพิ่ม/ลด			หมายเหตุ
			๒๕๖๔	๒๕๖๕	๒๕๖๖	๒๕๖๔	๒๕๖๕	๒๕๖๖	
๑	นักบริหารงานท้องถิ่น ระดับ กลาง (ปลัดองค์การบริหารส่วนตำบล)	๑	๑	๑	๑	-	-	-	ว่างตั้งแต่ ๑ 5.ค.๖๓
๒	นักบริหารงานท้องถิ่น ระดับ ต้น (รองปลัดองค์การบริหารส่วนตำบล)	๑	๑	๑	๑	-	-	-	
	สำนักปลัด อบต. (๐๑)								
๓	นักบริหารงานทั่วไป ระดับ ต้น (หัวหน้าสำนักปลัด)	๑	๑	๑	๑	-	-	-	
๔	นักจัดการงานทั่วไป (ปก./ชก.)	๑	๑	๑	๑	-	-	-	
๕	นักทรัพยากรบุคคล (ปก./ชก.)	๑	๑	๑	๑	-	-	-	
๖	นักวิเคราะห์นโยบายและแผน (ปก./ชก.)	๑	๑	๑	๑	-	-	-	
๗	นักพัฒนาชุมชน (ปก./ชก.)	๑	๑	๑	๑	-	-	-	
๘	นักวิชาการศึกษา (ปก./ชก.)	๑	๑	๑	๑	-	-	-	
๙	นิติกร (ปก./ชก.)	๑	๑	๑	๑	-	-	-	
๑๐	นักวิชาการสาธารณสุข (ปก./ชก.)	-	๑	๑	๑	+๑	-	-	กำหนดใหม่
๑๑	ครู	๔	๔	๔	๔	-	-	-	
๑๒	จพง.ป้องกันและบรรเทาสาธารณภัย (ปง./ชง.)	๑	๑	๑	๑	-	-	-	ว่างตั้งแต่ ๑ ต.ค.๖๓
	พนักงานจ้างภารกิจ								
๑๓	พนักงานขับเครื่องจักรกลขนาดเบา	๑	๑	๑	๑	-	-	-	
๑๔	ผู้ช่วยเจ้าพนักงานธุรการ	๑	๑	๑	๑	-	-	-	
๑๕	ผู้ช่วย จพง.ป้องกันและบรรเทาสาธารณภัย	๑	๑	๑	๑	-	-	-	
๑๖	ผู้ช่วยเจ้าพนักงานพัฒนาชุมชน	๑	๑	๑	๑	-	-	-	
๑๗	ผู้ดูแลเด็ก	๒	๒	๒	๒	-	-	-	
	พนักงานจ้างทั่วไป								
๑๘	พนักงานขับรถยนต์	๒	๒	๒	๒	-	-	-	
๑๙	คนงานประจำรถขยะ	๒	๒	๒	๒	-	-	-	
๒๐	นักรการภารโรง	๑	๑	๑	๑	-	-	-	
๒๑	ยาม	๑	๑	๑	๑	-	-	-	
๒๒	คนงานทั่วไป	๑	๑	๑	๑	-	-	-	
๒๓	ผู้ดูแลเด็ก	๔	๔	๔	๔	-	-	-	

ลำดับ ที่	ส่วนราชการ	กรอบ อัตรากำลัง เดิม	อัตราตำแหน่งที่คาดว่าจะต้องใช้ ในช่วงระยะเวลา ๓ ปีข้างหน้า			เพิ่ม/ลด			หมายเหตุ
			๒๕๖๔	๒๕๖๕	๒๕๖๖	๒๕๖๔	๒๕๖๕	๒๕๖๖	
	กองคลัง (๐๔)								
๒๔	นักบริหารงานการคลัง ระดับ ต้น (ผู้อำนวยการกองคลัง)	๑	๑	๑	๑	-	-	-	
๒๕	นักวิชาการเงินและบัญชี (ปก./ชก.)	-	๑	๑	๑	+๑	-	-	กำหนดใหม่
๒๖	เจ้าพนักงานธุรการ (ปง./ชง.)	๑	๑	๑	๑	-	-	-	ว่างตั้งแต่ ๑ ต.ค.๖๓
๒๗	เจ้าพนักงานจัดเก็บรายได้ (ปง./ชง.)	๑	๑	๑	๑	-	-	-	
๒๘	เจ้าพนักงานพัสดุ (ปง./ชง.)	๑	๑	๑	๑	-	-	-	
๒๙	เจ้าพนักงานการเงินและบัญชี (ปง./ชง.)	๑	๑	๑	๑	-	-	-	
	ลูกจ้างประจำ								
๓๐	นักวิชาการเงินและบัญชี	๑	๑	๑	๑	-	-	-	
	พนักงานจ้างตามภารกิจ								
๓๑	ผู้ช่วยเจ้าพนักงานจัดเก็บรายได้	๑	๑	๑	๑	-	-	-	
๓๒	ผู้ช่วยเจ้าพนักงานธุรการ	๑	๑	๑	๑	-	-	-	
๓๓	ผู้ช่วยเจ้าพนักงานพัสดุ	๑	๑	๑	๑	-	-	-	
๓๔	ผู้ช่วยเจ้าพนักงานธุรการ	๑	-	-	-	-๑	-	-	ยุบเลิก
	กองช่าง (๐๕)								
๓๕	นักบริหารงานช่าง ระดับ ต้น (ผู้อำนวยการกองช่าง)	๑	๑	๑	๑	-	-	-	
๓๖	วิศวกรโยธา (ปก./ชก.)	-	๑	๑	๑	+๑	-	-	กำหนดใหม่
๓๗	เจ้าพนักงานธุรการ (ปง./ชง.)	๑	๑	๑	๑	-	-	-	
๓๘	นายช่างโยธา (ปง./ชง.)	๒	๒	๒	๒	-	-	-	ว่าง ๑ อัตรา ตั้งแต่ ๑ ต.ค.๖๓
๓๙	นายช่างไฟฟ้า (ปง./ชง.)	๑	๑	๑	๑	-	-	-	ว่างตั้งแต่ ๑ ต.ค.๖๓
	พนักงานจ้างตามภารกิจ								
๔๐	ผู้ช่วยเจ้าพนักงานธุรการ	๑	๑	๑	๑	-	-	-	
๔๑	พнг.ขับเคลื่อนจักรกลขนาดหนัก	๒	๒	๒	๒	-	-	-	
๔๒	พнг.ขับเคลื่อนจักรกลขนาดกลาง	๑	๑	๑	๑	-	-	-	
๔๓	ผู้ช่วยนายช่างโยธา	๒	๒	๒	๒	-	-	-	
๔๔	ผู้ช่วยนายช่างไฟฟ้า	๑	๑	๑	๑	-	-	-	
๔๕	พนักงานผลิตน้ำประปา	๑	๑	๑	๑	-	-	-	
	พนักงานจ้างทั่วไป								
๔๖	พนักงานผลิตน้ำประปา	๑	๑	๑	๑	-	-	-	
๔๗	พนักงานจดมาตรวัดน้ำ	๑	๑	๑	๑	-	-	-	
๔๘	พนักงานขับรถยนต์	-	๑	๑	๑	+๑	-	-	กำหนดใหม่
๔๙	คนงานทั่วไป	-	๑	๑	๑	+๑	-	-	กำหนดใหม่
	หน่วยตรวจสอบภายใน (๑๒)								
๕๐	นักวิชาการตรวจสอบภายใน (ปก./ชก.)	๑	๑	๑	๑	-	-	-	ว่างตั้งแต่ ๑๓ มี.ค.๖๔
	รวม	๕๗	๖๑	๖๑	๖๑	+๕	-	-	

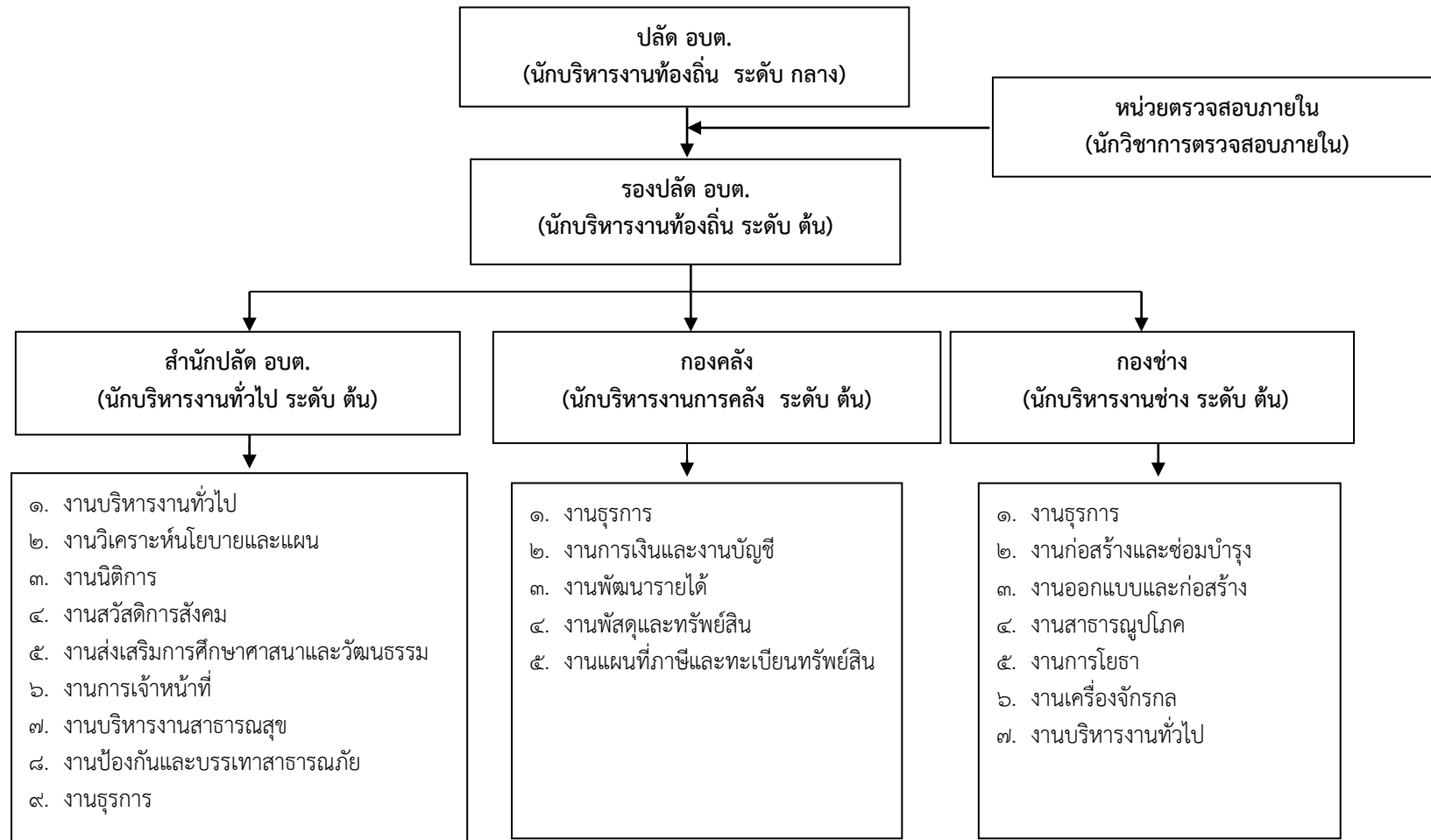
๙. ภาวะค่าใช้จ่ายเกี่ยวกับเงินเดือนและประโยชน์ตอบแทนอื่น

ที่	ชื่อสายงาน	ระดับ ตำแหน่ง	จำนวน ทั้งหมด	จำนวนที่มีอยู่ปัจจุบัน			อัตราค่าแห่งที่คาดว่าจะต้องใช้ ในช่วงระยะ 3 ปีข้างหน้า			อัตรากำลังคน เพิ่ม/ลด			ค่าใช้จ่ายที่เพิ่มขึ้น (2)			ค่าใช้จ่ายรวม (3)			หมายเหตุ
				จำนวน (คน)	เงินเดือน (1)	เงินประจำ ตำแหน่ง(2)	2564	2565	2566	2564	2565	2566	2564	2565	2566	2564	2565	2566	
1	ปลัด อบต. (นักบริหารงานท้องถิ่น)	กลาง	1	-	548,040	168,000	1	1	1	-	-	-	19,680	19,680	19,680	735,720	755,400	775,080	ว่างใหม่ตั้งแต่ 1 ธ.ค.63
2	รองปลัด อบต. (นักบริหารงานท้องถิ่น)	ต้น	1	1	435,720	42,000	1	1	1	-	-	-	13,200	13,320	13,320	490,920	504,240	517,560	
สำนักปลัด อบต. (01)																			
3	หัวหน้าสำนักปลัด อบต.(นักบริหารงานทั่วไป)	ต้น	1	1	376,080	42,000	1	1	1	-	-	-	13,320	13,320	13,440	431,400	444,720	458,160	
4	นักพัฒนาชุมชน	ปก./ชก.	1	1	356,160	-	1	1	1	-	-	-	13,320	13,080	13,440	369,480	382,560	396,000	
5	นักทรัพยากรบุคคล	ปก./ชก.	1	1	376,080	-	1	1	1	-	-	-	13,320	13,320	13,440	389,400	402,720	416,160	
6	นักวิเคราะห์นโยบายและแผน	ปก./ชก.	1	1	342,720	-	1	1	1	-	-	-	13,440	13,320	13,080	356,160	369,480	382,560	
7	นักวิชาการสาธารณสุข	ปก./ชก.	1	1	355,320	-	1	1	1	1	-	-	12,000	12,000	12,000	367,320	379,320	391,320	กำหนดใหม่
8	ครู	คศ.2	3	3	-	-	3	3	3	-	-	-	-	-	-	-	-	-	เงินอุดหนุน
9	ครู	คศ.1	1	1	-	-	1	1	1	-	-	-	-	-	-	-	-	-	เงินอุดหนุน
10	นักจัดการงานทั่วไป	ปก./ชก.	1	1	336,360	-	1	1	1	-	-	-	48,240	11,520	12,000	288,120	299,640	311,640	
11	นิติกร	ปก./ชก.	1	1	237,600	-	1	1	1	-	-	-	7,680	8,400	8,880	245,280	253,680	262,560	
12	นักวิชาการศึกษา	ปก./ชก.	1	1	214,560	-	1	1	1	-	-	-	7,680	7,680	7,680	222,240	229,920	237,600	
13	เจ้าพนักงานป้องกันและบรรเทาสาธารณภัย	ปง./ชง.	1	-	297,900	-	1	1	1	-	-	-	9,720	9,720	9,720	307,620	317,340	327,060	ว่างเดิม 1 ต.ค.63
พนักงานจ้าง																			
14	ผู้ช่วยเจ้าพนักงานธุรการ (ภารกิจ)	-	1	1	182,040	-	1	1	1	-	-	-	7,320	7,680	7,920	189,360	197,040	204,960	
15	พนักงานขับเครื่องจักรกลขนาดเบา (ภารกิจ)	-	1	1	124,200	-	1	1	1	-	-	-	5,040	5,280	5,400	129,240	134,520	139,920	
16	ผ.จ.พง.ป้องกันและบรรเทาสาธารณภัย (ภารกิจ)	-	1	1	138,000	-	1	1	1	-	-	-	5,520	5,760	6,000	143,520	149,280	155,280	
17	ผู้ช่วยเจ้าพนักงานนักพัฒนาชุมชน (ภารกิจ)	-	1	1	137,640	-	1	1	1	-	-	-	5,520	5,760	6,000	143,160	148,920	154,920	
18	ผู้ดูแลเด็ก (ภารกิจ)	-	2	2	118,560	-	2	2	2	-	-	-	9,480	9,960	10,320	128,040	138,000	148,320	เงินอุดหนุน 1 อัตรา
19	ผู้ดูแลเด็ก (ทั่วไป)	-	4	4	432,000	-	4	4	4	-	-	-	-	-	-	432,000	432,000	432,000	
20	นักการภารโรง (ทั่วไป)	-	1	1	108,000	-	1	1	1	-	-	-	-	-	-	108,000	108,000	108,000	
21	พนักงานขับรถยนต์ (ทั่วไป)	-	2	2	216,000	-	2	2	2	-	-	-	-	-	-	216,000	216,000	216,000	
22	ยาม (ทั่วไป)	-	1	1	108,000	-	1	1	1	-	-	-	-	-	-	108,000	108,000	108,000	
23	คนงานทั่วไป (ทั่วไป)	-	1	1	108,000	-	1	1	1	-	-	-	-	-	-	108,000	108,000	108,000	
24	คนงานประจำรถขยะ (ทั่วไป)	-	2	2	216,000	-	2	2	2	-	-	-	-	-	-	216,000	216,000	216,000	

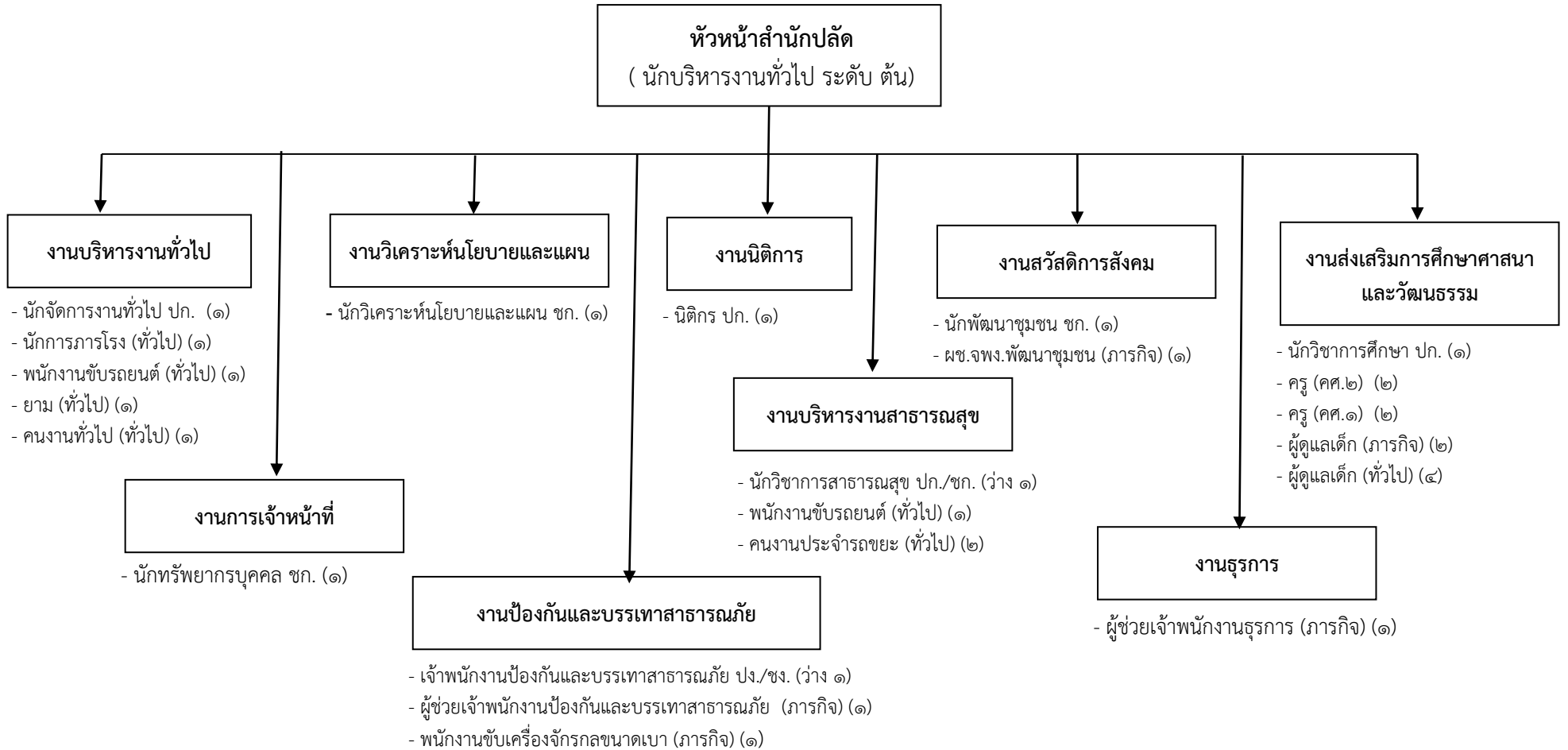
กองคลัง (02)																			
25	ผู้อำนวยการกองคลัง (นักบริหารงานการคลัง)	ต้น	1	1	455,520	42,000	1	1	1	-	-	-	13,440	14,160	15,480	510,960	525,120	540,600	
26	นักวิชาการเงินและบัญชี	ปก./ชก.	1	1	355,320	-	1	1	1	1	-	-	12,000	12,000	12,000	367,320	379,320	391,320	กำหนดใหม่
27	เจ้าพนักงานธุรการ	ปง./ชง.	1	-	297,900	-	1	1	1	-	-	-	9,720	9,720	9,720	307,620	317,340	327,060	ว่างเดิม 1 ต.ค.63
28	เจ้าพนักงานการเงินและบัญชี	ปง./ชง.	1	1	244,320	-	1	1	1	-	-	-	9,960	10,200	10,560	254,280	264,480	275,040	
29	เจ้าพนักงานพัสดุ	ปง./ชง.	1	1	225,720	-	1	1	1	-	-	-	9,240	9,360	9,960	234,960	244,320	254,280	
30	เจ้าพนักงานจัดเก็บรายได้	ปง./ชง.	1	1	146,640	-	1	1	1	-	-	-	6,120	6,000	6,360	152,760	158,760	165,120	
ลูกจ้างประจำ																			
31	นักวิชาการเงินและบัญชี	-	1	1	275,760	-	1	1	1	-	-	-	15,480	11,040	15,240	291,240	302,280	317,520	
พนักงานจ้าง																			
30	ผู้ช่วยเจ้าพนักงานธุรการ (ภารกิจ)	-	1	1	166,560	-	1	1	1	-	-	-	6,720	6,960	7,320	173,280	180,240	187,560	
31	ผู้ช่วยเจ้าพนักงานธุรการ (ภารกิจ)	-	1	-	-	-	-	-	-	-	-	-	-	-	-	-	-	-	ยุบเลิก
32	ผู้ช่วยเจ้าพนักงานจัดเก็บรายได้ (ภารกิจ)	-	1	1	144,240	-	1	1	1	-	-	-	5,880	6,000	6,240	150,120	156,120	162,360	
33	ผู้ช่วยเจ้าพนักงานพัสดุ (ภารกิจ)	-	1	1	112,800	-	1	1	1	-	-	-	4,560	4,800	4,920	117,360	122,160	127,080	
กองช่าง (03)																			
34	ผู้อำนวยการกองช่าง (นักบริหารงานช่าง)	ต้น	1	1	402,720	42,000	1	1	1	-	-	-	13,440	13,080	13,080	458,160	471,240	484,320	
35	วิศวกรโยธา	ปก./ชก.	1	1	355,320	-	1	1	1	1	-	-	12,000	12,000	12,000	367,320	379,320	391,320	กำหนดใหม่
36	นายช่างโยธา	ปง./ชง.	1	1	593,520	-	1	1	1	-	-	-	19,440	19,440	19,440	615,240	634,680	654,120	
37	นายช่างโยธา	ปง./ชง.	1	-	297,900	-	1	1	1	-	-	-	9,720	9,720	9,720	307,620	317,340	327,060	ว่างเดิม 1 ต.ค.63
38	นายช่างไฟฟ้า	ปง./ชง.	1	-	297,900	-	1	1	1	-	-	-	9,720	9,720	9,720	307,620	317,340	327,060	ว่างเดิม 1 ต.ค.63
39	เจ้าพนักงานธุรการ	ปง./ชง.	1	1	168,360	-	1	1	1	-	-	-	9,720	9,720	9,720	307,620	317,340	327,060	
พนักงานจ้าง																			
40	ผู้ช่วยนายช่างโยธา (ภารกิจ)	-	2	2	288,480	-	2	2	2	-	-	-	11,640	12,000	12,480	300,120	312,120	324,600	
41	ผู้ช่วยนายช่างไฟฟ้า (ภารกิจ)	-	1	1	123,480	-	1	1	1	-	-	-	5,040	5,160	5,400	128,520	133,680	139,080	
42	พนักงานขับเครื่องจักรกลขนาดหนัก (ภารกิจ)	-	2	2	434,640	-	2	2	2	-	-	-	17,400	18,120	18,840	452,040	470,160	489,000	
43	พนักงานขับเครื่องจักรกลขนาดกลาง (ภารกิจ)	-	1	1	245,520	-	1	1	1	-	-	-	9,840	10,320	10,680	255,360	265,680	276,360	
44	ผู้ช่วยเจ้าพนักงานธุรการ (ภารกิจ)	-	1	1	138,000	-	1	1	1	-	-	-	5,520	5,760	6,000	143,520	149,280	155,280	
45	พนักงานผลิตน้ำประปา (ภารกิจ)	-	1	1	128,400	-	1	1	1	-	-	-	5,160	5,400	5,640	133,560	138,960	144,600	
46	พนักงานผลิตน้ำประปา (ทั่วไป)	-	1	1	108,000	-	1	1	1	-	-	-	-	-	-	108,000	108,000	108,000	
47	พนักงานคุมมาตรวัดน้ำ (ทั่วไป)	-	1	1	108,000	-	1	1	1	-	-	-	-	-	-	108,000	108,000	108,000	
48	พนักงานขับรถยนต์ (ทั่วไป)	-	1	-	108,000	-	1	1	1	1	-	-	-	-	-	108,000	108,000	108,000	กำหนดใหม่
49	คนงานทั่วไป (ทั่วไป)	-	1	-	108,000	-	1	1	1	1	-	-	-	-	-	108,000	108,000	108,000	กำหนดใหม่
หน่วยตรวจสอบภายใน (12)																			
50	นักวิชาการตรวจสอบภายใน	ปก./ชก.	1	-	355,320	-	1	1	1	-	-	-	12,000	12,000	12,000	367,320	379,320	391,320	กำหนดใหม่ตามหลักเกณฑ์ฯ
(5)	รวม		62	53	11,880,000	336,000	61	61	61	3	-	-	329,760	390,480	402,840	12,677,580	13,068,060	13,470,900	
(6)	ประมาณการประโยชน์ตอบแทนอื่น ไม่เกิน ร้อยละ 15															1,901,637	1,960,209	2,020,635	
(7)	รวมเป็นค่าใช้จ่ายบุคคลทั้งสิ้น															14,579,217	15,028,269	15,491,535	
	งบประมาณรายจ่ายประจำปี												57,874,500			60,768,225.00	63,806,636	66,996,968	
(8)	คิดเป็นร้อยละ 40 ของงบประมาณรายจ่ายประจำปี															23.99	23.55	23.12	

๑๐. แผนภูมิโครงสร้างการแบ่งส่วนราชการตามแผนอัตรากำลัง ๓ ปี

กรอบโครงสร้างส่วนราชการ ขององค์การบริหารส่วนตำบลประเภทสามัญ

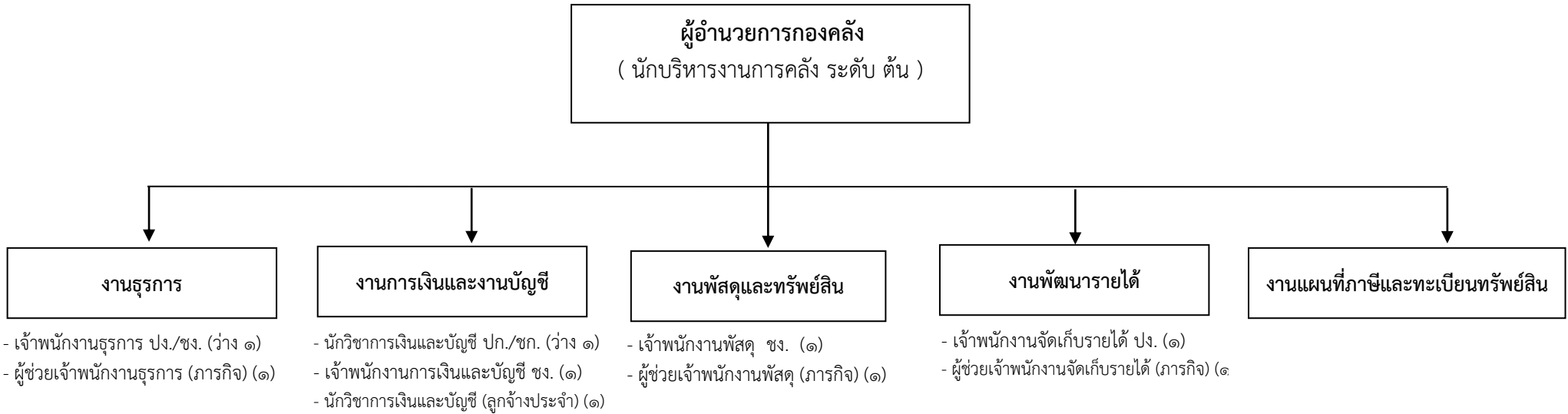


โครงสร้างสำนักปลัด อบต.



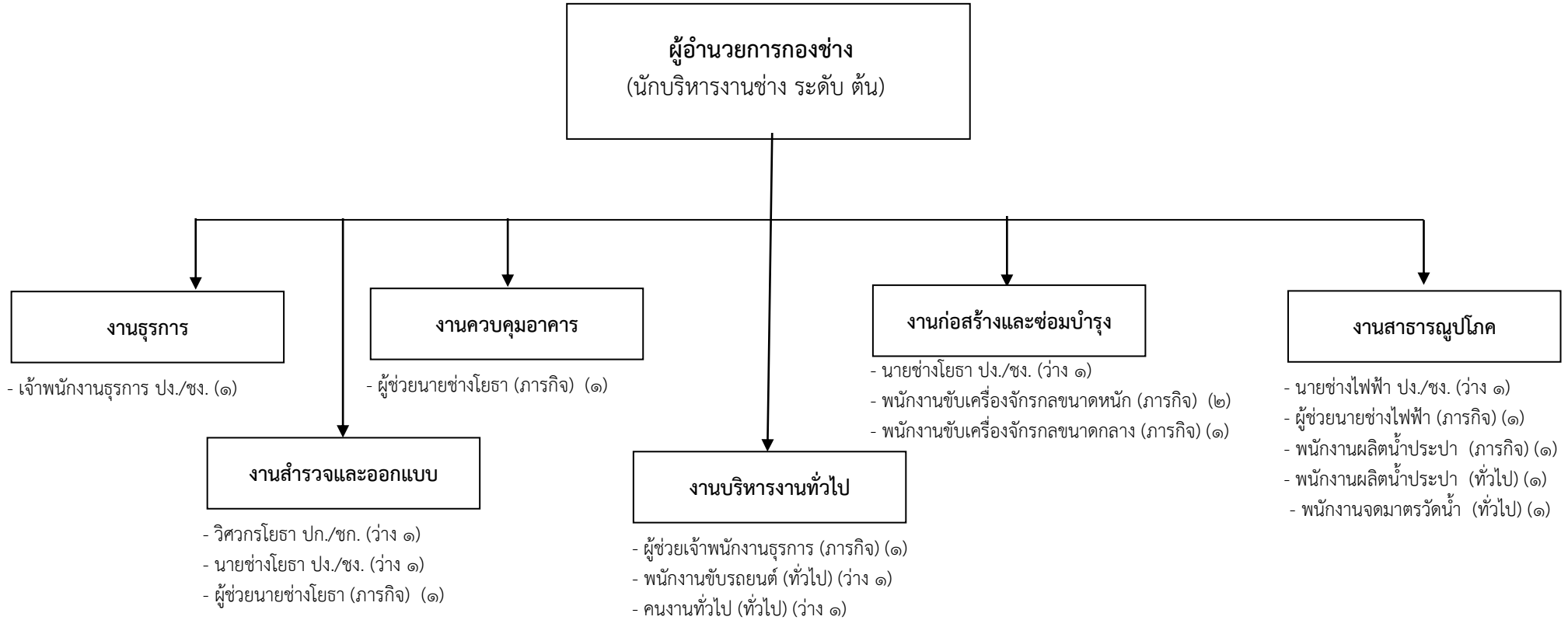
ประเภทตำแหน่ง	อำนาจการท้องถิ่น	วิชาการ	วิชาการ	ทั่วไป	ทั่วไป							
ระดับ	ต้น	ชก.	ปก.	ชง.	ปง.	คศ.๒	คศ.๑	ครูผู้ดูแลเด็ก	พนักงานส่วนตำบล	ลูกจ้างประจำ	พนักงานจ้างตามภารกิจ	พนักงานจ้างทั่วไป
จำนวน	๑	๓	๓	-	-	๒	๒	-	๖	-	๖	๑๑

โครงสร้างกองคลัง



ประเภทตำแหน่ง	ผู้อำนวยการท้องถิ่น	วิชาการ	วิชาการ	ทั่วไป	ทั่วไป				
ระดับ	ต้น	-	-	ชำนาญงาน	ปฏิบัติงาน	พนักงานส่วนตำบล	ลูกจ้างประจำ	พนักงานจ้างตามภารกิจ	พนักงานจ้างทั่วไป
จำนวน	๑	-	-	๒	๑	๔	๑	๓	-

โครงสร้างกองช่าง



ประเภทตำแหน่ง	อำนาจการท้องถิ่น	วิชาการ	วิชาการ	ทั่วไป	ทั่วไป				
ระดับ	ต้น	-	-	-	-	พนักงานส่วนตำบล	ลูกจ้างประจำ	พนักงานจ้างตามภารกิจ	พนักงานจ้างทั่วไป
จำนวน	๑	-	-	-	-	๒	-	๘	๒

๑๑. บัญชีแสดงจัดคนลงสู่ตำแหน่งและการกำหนดเลขที่ตำแหน่งในส่วนราชการ

สำนักปลัด อบต.

ที่	ชื่อ-สกุล	คุณวุฒิการศึกษา	กรอบอัตรากำลังเดิม			กรอบอัตรากำลังใหม่ (ระบบแบ่ง)			เงินเดือน			หมายเหตุ
			เลขที่ตำแหน่ง	ตำแหน่ง	ระดับ	เลขที่ตำแหน่ง	ตำแหน่ง	ระดับ	เงินเดือน	เงินประจำตำแหน่ง	เงินเพิ่มอื่นๆ/เงินค่าตอบแทน	
๑	-	-	๑๑-๓-๐๐-๑๑๐๑-๐๐๑	ปลัด อบต. (นักบริหารงานท้องถิ่น)	กลาง	๑๑-๓-๐๐-๑๑๐๑-๐๐๑	ปลัด อบต. (นักบริหารงานท้องถิ่น)	กลาง	-	-	-	ว่างใหม่
๒	นายถนายนทร์ ไกรทอง	รัฐ ประศาสนศาสตร์ มหาบัณฑิต	๑๑-๓-๐๐-๑๑๐๑-๐๐๒	รองปลัด อบต. (นักบริหารงานท้องถิ่น)	ต้น	๑๑-๓-๐๐-๑๑๐๑-๐๐๒	รองปลัด อบต. (นักบริหารงานท้องถิ่น)	ต้น	๔๒๙,๒๔๐ (๓๕,๗๗๐x๑๒)	๔๒,๐๐๐ (๓,๕๐๐x๑๒)	-	๔๗๑,๒๔๐
๓	นางสมสุข รัตนพันธุ์	นิติศาสตร์ บัณฑิต	๑๑-๓-๐๑-๒๑๐๑-๐๐๑	หัวหน้าสำนักปลัด (นักบริหารงานทั่วไป)	ต้น	๑๑-๓-๐๑-๒๑๐๑-๐๐๑	หัวหน้าสำนักปลัด (นักบริหารงานทั่วไป)	ต้น	๓๖๙,๔๘๐ (๓๐,๗๙๐x๑๒)	๔๒,๐๐๐ (๓,๕๐๐x๑๒)	-	๔๑๑,๔๘๐
๔	นางเสาวภรณ์ เพชรเจริญ	รัฐ ประศาสนศาสตร์ มหาบัณฑิต	๑๑-๓-๐๑-๓๑๐๑-๐๐๑	นักพัฒนาชุมชน	ชำนาญการ	๑๑-๓-๐๑-๓๑๐๑-๐๐๑	นักพัฒนาชุมชน	ชำนาญการ	๓๔๙,๓๒๐ (๒๙,๑๑๐x๑๒)	-	-	๓๔๙,๓๒๐
๕	นายอานนท์ เทวบิน	ศิลปะศาสตร์ บัณฑิต	๑๑-๓-๐๑-๓๑๐๒-๐๐๑	นักทรัพยากรบุคคล	ชำนาญการ	๑๑-๓-๐๑-๓๑๐๒-๐๐๑	นักทรัพยากรบุคคล	ชำนาญการ	๓๖๙,๔๘๐ (๓๐,๗๙๐x๑๒)	-	-	๓๖๙,๔๘๐
๖	จำเอกริระพงษ์ คมขำ	รัฐ ประศาสนศาสตร์ มหาบัณฑิต	๑๑-๓-๐๑-๓๑๐๓-๐๐๑	นักวิเคราะห์นโยบาย และแผน	ชำนาญการ	๑๑-๓-๐๑-๓๑๐๓-๐๐๑	นักวิเคราะห์นโยบาย และแผน	ชำนาญการ	๓๓๖,๓๖๐ (๒๘,๐๓๐x๑๒)	-	-	๓๓๖,๓๖๐
๗	นางอาริยา สวยสอาด	รัฐ ประศาสนศาสตร์ บัณฑิต	๑๑-๓-๐๑-๓๑๐๑-๐๐๑	นักจัดการงานทั่วไป	ปฏิบัติการ	๑๑-๓-๐๑-๓๑๐๑-๐๐๑	นักจัดการงานทั่วไป	ปฏิบัติการ	๒๖๖,๗๖๐ (๒๒,๒๓๐x๑๒)	-	-	๒๖๖,๗๖๐
๘	น.ส.ปติตตา แวงษ์จีน	นิติศาสตร์ บัณฑิต	๑๑-๓-๐๑-๓๑๐๕-๐๐๑	นิติกร	ปฏิบัติการ	๑๑-๓-๐๑-๓๑๐๕-๐๐๑	นิติกร	ปฏิบัติการ	๒๒๙,๙๒๐ (๑๙,๑๖๐x๑๒)	-	-	๒๒๙,๙๒๐
๙	ว่าที่ ร.ต.หญิงพรวิษา โล่อ่อง	วิทยาศาสตร์ บัณฑิต	๑๑-๓-๐๑-๓๑๐๓-๐๐๑	นักวิชาการศึกษา	ปฏิบัติการ	๑๑-๓-๐๑-๓๑๐๓-๐๐๑	นักวิชาการศึกษา	ปฏิบัติการ	๒๑๐,๘๔๐ (๑๗,๕๗๐x๑๒)	-	-	๒๑๐,๘๔๐
๑๐	นางศิริพรรณ เกตุรัตน์	ครุศาสตร์ บัณฑิต	๑๑-๓-๐๑-๖๖๐๐-๑๗๗	ครู	คศ.๒	๑๑-๓-๐๑-๖๖๐๐-๑๗๗	ครู	คศ.๒	-	-	-	เงินอุดหนุน
๑๑	นางณิชนันท์ แสนขำ	ครุศาสตร์ บัณฑิต	๑๑-๓-๐๑-๖๖๐๐-๑๗๘	ครู	คศ.๒	๑๑-๓-๐๑-๖๖๐๐-๑๗๘	ครู	คศ.๒	-	-	-	เงินอุดหนุน
๑๒	นางสุอำภา แก้วสกต	ครุศาสตร์ บัณฑิต	๑๑-๓-๐๑-๖๖๐๐-๑๗๙	ครู	คศ.๑	๑๑-๓-๐๑-๖๖๐๐-๑๗๙	ครู	คศ.๑	-	-	-	เงินอุดหนุน
๑๓	น.ส.ชลิตา ผลพุกษา	ครุศาสตร์ บัณฑิต	๑๑-๓-๐๑-๖๖๐๐-๑๘๐	ครู	คศ.๑	๑๑-๓-๐๑-๖๖๐๐-๑๘๐	ครู	คศ.๑	-	-	-	เงินอุดหนุน
๑๔	-	-	๑๑-๓-๐๑-๔๘๐๕-๐๐๑	จพง.ป้องกันและบรรเทา สาธารณภัย	ปง./ชง.	๑๑-๓-๐๑-๔๘๐๕-๐๐๑	จพง.ป้องกันและบรรเทา สาธารณภัย	ปง./ชง.	-	-	-	ว่างเดิม

ที่	ชื่อ-สกุล	คุณวุฒิการศึกษา	กรอบอัตรากำลังเดิม			กรอบอัตรากำลังใหม่			เงินเดือน			หมายเหตุ
			เลขที่ตำแหน่ง	ตำแหน่ง	ระดับ	เลขที่ตำแหน่ง	ตำแหน่ง	ระดับ	เงินเดือน	เงินประจำตำแหน่ง	เงินเพิ่มอื่นๆ/ เงินค่าตอบแทน	
	<u>พนักงานจ้างตามภารกิจ</u>											
๑๕	นายแสวง บัวแก้ว	ปวช. ช่างยนต์	-	พวง.ขับเคลื่อนจักรกล ขนาดเบา	-	-	พวง.ขับเคลื่อนจักรกล ขนาดเบา	-	๑๒๒,๘๘๐ (๑๐,๒๔๐X๑๒)	-	๒๔,๐๐๐ (๒,๐๐๐X๑๒)	๑๔๖,๘๘๐
๑๖	น.ส.สุปราณี สীগาม	ปวช. อุตสาหกรรมเกษตร	-	ผช.จพง.พัฒนาชุมชน	-	-	ผช.จพง.พัฒนาชุมชน	-	๑๓๘,๒๐๐ (๑๑,๓๕๐X๑๒)	-	๒๓,๒๒๐ (๑,๙๓๕X๑๒)	๑๖๑,๔๒๐
๑๗	น.ส.พัชรินทร์ นาคะวิจนะ	ครุศาสตรบัณฑิต	-	ผู้ช่วยเจ้าพนักงานธุรการ	-	-	ผู้ช่วยเจ้าพนักงานธุรการ	-	๑๘๐,๒๔๐ (๑๕,๐๒๐X๑๒)	-	-	๑๘๐,๒๔๐
๑๘	นายจักรพงษ์ สายสุพรรณ	ปวส. (เทคโนโลยี อิเล็กทรอนิกส์)	-	ผช.จพง.ป้องกันและ บรรเทาสาธารณภัย	-	-	ผช.จพง.ป้องกันและ บรรเทาสาธารณภัย	-	๑๓๘,๘๐๐ (๑๑,๕๐๐X๑๒)	-	๒๑,๔๒๐ (๑,๙๕๕X๑๒)	๑๕๙,๕๒๐
๑๙	น.ส.อชิรญาณ์ ล่องหลง	บริหารธุรกิจ บัณฑิต	-	ผู้ดูแลเด็ก	-	-	ผู้ดูแลเด็ก	-	๑๑๗,๓๖๐ (๙,๗๘๐X๑๒)	-	๒๔,๐๐๐ (๒,๐๐๐X๑๒)	เงินอุดหนุน
๒๐	น.ส.พัชรินทร์ สายหยุด	ครุศาสตร บัณฑิต	-	ผู้ดูแลเด็ก	-	-	ผู้ดูแลเด็ก	-	๑๑๗,๓๖๐ (๙,๗๘๐X๑๒)	-	๒๔,๐๐๐ (๒,๐๐๐X๑๒)	๑๔๑,๓๖๐
	<u>พนักงานจ้างทั่วไป</u>											
๒๑	นางสุจิตรา หนูภักดี	มศ.๓	-	นักการภารโรง	-	-	นักการภารโรง	-	๑๐๘,๐๐๐ (๙,๐๐๐X๑๒)	-	๑๒,๐๐๐ (๑,๐๐๐X๑๒)	๑๒๐,๐๐๐
๒๒	นายสถาพร ท้าวเชื้อลาว	ม.๖	-	ยาม	-	-	ยาม	-	๑๐๘,๐๐๐ (๙,๐๐๐X๑๒)	-	๑๒,๐๐๐ (๑,๐๐๐X๑๒)	๑๒๐,๐๐๐
๒๓	นายวัชรพงษ์ ทวยนาค	ม.๖	-	พนักงานขับรถยนต์	-	-	พนักงานขับรถยนต์	-	๑๐๘,๐๐๐ (๙,๐๐๐X๑๒)	-	๑๒,๐๐๐ (๑,๐๐๐X๑๒)	๑๒๐,๐๐๐
๒๔	นายพิทักษ์ ทั้งทอง	ป.๖	-	พนักงานขับรถยนต์	-	-	พนักงานขับรถยนต์	-	๑๐๘,๐๐๐ (๙,๐๐๐X๑๒)	-	๑๒,๐๐๐ (๑,๐๐๐X๑๒)	๑๒๐,๐๐๐
๒๕	น.ส.สุกัญญา งามชู	รัฐประสา สนศาสตร์ บัณฑิต	-	ผู้ดูแลเด็ก	-	-	ผู้ดูแลเด็ก	-	๑๐๘,๐๐๐ (๙,๐๐๐X๑๒)	-	๑๒,๐๐๐ (๑,๐๐๐X๑๒)	๑๒๐,๐๐๐
๒๖	น.ส.เกษสุดา โชติสุวรรณ	นิเทศศาสตร บัณฑิต	-	ผู้ดูแลเด็ก	-	-	ผู้ดูแลเด็ก	-	๑๐๘,๐๐๐ (๙,๐๐๐X๑๒)	-	๑๒,๐๐๐ (๑,๐๐๐X๑๒)	๑๒๐,๐๐๐
๒๗	น.ส.อมรรัตน์ บุญคง	ศิลปศาสตร บัณฑิต	-	ผู้ดูแลเด็ก	-	-	ผู้ดูแลเด็ก	-	๑๐๘,๐๐๐ (๙,๐๐๐X๑๒)	-	๑๒,๐๐๐ (๑,๐๐๐X๑๒)	๑๒๐,๐๐๐
๒๘	น.ส.ฉิรดา โล่อ่อง	ม.๓	-	ผู้ดูแลเด็ก	-	-	ผู้ดูแลเด็ก	-	๑๐๘,๐๐๐ (๙,๐๐๐X๑๒)	-	๑๒,๐๐๐ (๑,๐๐๐X๑๒)	๑๒๐,๐๐๐

สำนักปลัด อบต.

ที่	ชื่อ-สกุล	คุณวุฒิการศึกษา	กรอบอัตรากำลังเดิม			กรอบอัตรากำลังใหม่			เงินเดือน			หมายเหตุ
			เลขที่ตำแหน่ง	ตำแหน่ง	ระดับ	เลขที่ตำแหน่ง	ตำแหน่ง	ระดับ	เงินเดือน	เงินประจำตำแหน่ง	เงินเพิ่มอื่นๆ/เงินค่าตอบแทน	
๒๙	นายชนะ โพธิ์งาม	ป.๔	-	คณงานทั่วไป	-	-	คณงานทั่วไป	-	๑๐๘,๐๐๐ (๙,๐๐๐X๑๒)	-	๑๒,๐๐๐ (๑,๐๐๐X๑๒)	๑๒๐,๐๐๐
๓๐	นายชญาณนท์ ศรีสุวรรณ	ม.๓	-	คณงานประจำรถขยะ	-	-	คณงานประจำรถขยะ	-	๑๐๘,๐๐๐ (๙,๐๐๐X๑๒)	-	๑๒,๐๐๐ (๑,๐๐๐X๑๒)	๑๒๐,๐๐๐
๓๑	นายอนุสรณ์ คุณทวีรณกร	ป.๖	-	คณงานประจำรถขยะ	-	-	คณงานประจำรถขยะ	-	๑๐๘,๐๐๐ (๙,๐๐๐X๑๒)	-	๑๒,๐๐๐ (๑,๐๐๐X๑๒)	๑๒๐,๐๐๐

กองคลัง

ที่	ชื่อ-สกุล	คุณวุฒิการศึกษา	กรอบอัตรากำลังเดิม			กรอบอัตรากำลังใหม่			เงินเดือน			หมายเหตุ
			เลขที่ตำแหน่ง	ตำแหน่ง	ระดับ	เลขที่ตำแหน่ง	ตำแหน่ง	ระดับ	เงินเดือน	เงินประจำตำแหน่ง	เงินเพิ่มอื่นๆ/เงินค่าตอบแทน	
๓๒	นางปริยากร พัฒนาศักดิ์	รัฐประศาสนศาสตรมหาบัณฑิต	๑๑-๓-๐๔-๒๑๐๒-๐๐๑	ผู้อำนวยการกองคลัง (นักบริหารงานการคลัง)	ต้น	๑๑-๓-๐๔-๒๑๐๒-๐๐๑	ผู้อำนวยการกองคลัง (นักบริหารงานการคลัง)	ต้น	๔๔๘,๙๒๐ (๓๗,๔๑๐X๑๒)	๔๒,๐๐๐ (๓,๕๐๐X๑๒)	-	๔๙๐,๙๒๐
๓๓	นางวรรณวิภา ทวีขศรี	บริหารธุรกิจบัณฑิต	๑๑-๓-๐๔-๔๒๐๑-๐๐๑	เจ้าพนักงานการเงินและบัญชี	ชำนาญงาน	๑๑-๓-๐๔-๔๒๐๑-๐๐๑	เจ้าพนักงานการเงินและบัญชี	ชำนาญงาน	๒๓๙,๖๔๐ (๑๙,๙๗๐X๑๒)	-	-	๒๓๙,๖๔๐
๓๔	นางสาวสุนิษา สงศรี	บริหารธุรกิจบัณฑิต	๑๑-๓-๐๔-๔๒๐๔-๐๐๑	เจ้าพนักงานจัดเก็บรายได้	ปฏิบัติงาน	๑๑-๓-๐๔-๔๒๐๔-๐๐๑	เจ้าพนักงานจัดเก็บรายได้	ปฏิบัติงาน	๑๔๓,๕๒๐ (๑๑,๙๖๐X๑๒)	-	-	๑๕๕,๕๒๐
๓๕	-	-	๑๑-๓-๐๔-๔๑๐๑-๐๐๑	จพง.ธุรการ	ปง./ชง.	๑๑-๓-๐๔-๔๑๐๑-๐๐๑	จพง.ธุรการ	ปง./ชง.	-	-	-	-
๓๖	น.ส.สไบทิพย์ มวลน้อย	ปวส.เทคโนโลยีสารสนเทศ	๑๑-๓-๐๔-๔๒๐๓-๐๐๑	เจ้าพนักงานพัสดุ	ชำนาญงาน	๑๑-๓-๐๔-๔๒๐๓-๐๐๑	เจ้าพนักงานพัสดุ	ชำนาญงาน	๒๒๑,๒๘๐ (๑๘,๔๔๐X๑๒)	-	-	๒๒๑,๒๘๐
	ลูกจ้างประจำ											
๓๗	นางนิภาพร ขอบตรง	ศิลปศาสตรบัณฑิต	-	นักวิชาการเงินและบัญชี	-	-	นักวิชาการเงินและบัญชี	-	๒๖๖,๗๖๐ (๒๒,๒๓๐X๑๒)	-	-	๒๖๖,๗๖๐

กองคลัง

ที่	ชื่อ-สกุล	คุณวุฒิการศึกษา	กรอบอัตรากำลังเดิม			กรอบอัตรากำลังใหม่			เงินเดือน			หมายเหตุ
			เลขที่ตำแหน่ง	ตำแหน่ง	ระดับ	เลขที่ตำแหน่ง	ตำแหน่ง	ระดับ	เงินเดือน	เงินประจำตำแหน่ง	เงินเพิ่มอื่นๆ/เงินค่าตอบแทน	
	พนักงานจ้างตามภารกิจ											
๓๘	นางอรพรรณ บุพโก	คหกรรมศาสตรบัณฑิต	-	ผช.จพง.ธุรการ	-	-	ผช.จพง.ธุรการ	-	๑๖๔,๘๘๐ (๑๓,๗๔๐x๑๒)	-	-	๑๖๔,๘๘๐
๓๙	-	-	-	ผู้ช่วย จพง.ธุรการ	-	-	ผู้ช่วย จพง.ธุรการ	-	-	-	-	-
๔๐	น.ส.พิมพ์ลภัสสร มหารัตน์	ปวช. (พาณิชย์กรรม)	-	ผช.จพง.พัสดุ	-	-	ผช.จพง.พัสดุ	-	๑๑๒,๘๐๐ (๙,๔๐๐x๑๒)	-	๒๔,๐๐๐ (๒,๐๐๐x๑๒)	๑๓๖,๘๐๐
๔๑	นางสาวมะลิ ธรรมิณทล	ปวส. (การบัญชี)	-	ผช.จพง.จัดเก็บรายได้	-	-	ผช.จพง.จัดเก็บรายได้	-	๑๔๒,๘๐๐ (๑๑,๙๐๐x๑๒)	-	๑๖,๖๒๐ (๑,๓๘๕x๑๒)	๑๕๙,๔๒๐

กองช่าง

ที่	ชื่อ-สกุล	คุณวุฒิการศึกษา	กรอบอัตรากำลังเดิม			กรอบอัตรากำลังใหม่ (ระบบแห่ง)			เงินเดือน			หมายเหตุ
			เลขที่ตำแหน่ง	ตำแหน่ง	ระดับ	เลขที่ตำแหน่ง	ตำแหน่ง	ระดับ	เงินเดือน	เงินประจำตำแหน่ง	เงินเพิ่มอื่นๆ/เงินค่าตอบแทน	
๔๒	นายพงศ์ศักดิ์ เอียดพล	วิทยาศาสตรมหาบัณฑิต	๑๑-๓-๐๕-๒๑๐๓-๐๐๑	ผู้อำนวยการกองช่าง (นักบริหารงานช่าง)	ต้น	๑๑-๓-๐๕-๒๑๐๓-๐๐๑	ผู้อำนวยการกองช่าง (นักบริหารงานช่าง)	ต้น	๓๘๙,๔๐๐ (๓๒,๕๕๐x๑๒)	๔๒,๐๐๐ (๓,๕๐๐x๑๒)	-	๔๓๑,๔๐๐
๔๓	-	-	๑๑-๓-๐๕-๔๗๐๑-๐๐๑	นายช่างโยธา	ปง./ชง.	๑๑-๓-๐๕-๔๗๐๑-๐๐๑	นายช่างโยธา	ปง./ชง.	-	-	-	ว่างเดิม
๔๔	-	-	๑๑-๓-๐๕-๔๗๐๑-๐๐๒	นายช่างโยธา	ปง./ชง.	๑๑-๓-๐๕-๔๗๐๑-๐๐๒	นายช่างโยธา	ปง./ชง.	-	-	-	ว่างเดิม
๔๕	-	-	๑๑-๓-๐๕-๔๗๐๖-๐๐๑	นายช่างไฟฟ้า	ปง./ชง.	๑๑-๓-๐๕-๔๗๐๖-๐๐๑	นายช่างไฟฟ้า	ปง./ชง.	-	-	-	ว่างเดิม
๔๖	นางศิริกัญญา หนูภักดี	การศึกษามัธยมศึกษา	๑๑-๓-๐๕-๔๑๐๑-๐๐๒	จพง.ธุรการ	ปฏิบัติงาน	๑๑-๓-๐๕-๔๑๐๑-๐๐๒	จพง.ธุรการ	ปฏิบัติงาน	๑๖๒,๐๐๐ (๑๓,๕๐๐x๑๒)	-	-	๑๖๒,๐๐๐
	พนักงานจ้างตามภารกิจ											
๔๗	นายสันหนัฐ คนชื้อ	ปวส. การก่อสร้าง	-	ผู้ช่วยนายช่างโยธา	-	-	ผู้ช่วยนายช่างโยธา	-	๑๔๒,๘๐๐ (๑๑,๙๐๐x๑๒)	-	๑๖,๖๒๐ (๑,๓๘๕x๑๒)	๑๕๙,๔๒๐
๔๘	นายวุฒิโรจน์ รัตนพันธุ์	ปวส. การก่อสร้าง	-	ผู้ช่วยนายช่างโยธา	-	-	ผู้ช่วยนายช่างโยธา	-	๑๔๒,๘๐๐ (๑๑,๙๐๐x๑๒)	-	๑๖,๖๒๐ (๑,๓๘๕x๑๒)	๑๕๙,๔๒๐

กองช่าง

ที่	ชื่อ-สกุล	คุณวุฒิการศึกษา	กรอบอัตรากำลังเดิม			กรอบอัตรากำลังใหม่ (ระบบแบ่ง)			เงินเดือน			หมายเหตุ
			เลขที่ตำแหน่ง	ตำแหน่ง	ระดับ	เลขที่ตำแหน่ง	ตำแหน่ง	ระดับ	เงินเดือน	เงินประจำตำแหน่ง	เงินเพิ่มอื่นๆ/เงินค่าตอบแทน	
๔๙	นางรุ่งนภา เมืองนอน	สถิติประยุกต์บัณฑิต	-	ผช.จพง.ธุรการ	-	-	ผช.จพง.ธุรการ	-	๑๓๘,๘๐๐ (๑๑,๕๐๐x๑๒)	-	๒๑,๕๒๐ (๑,๗๘๕x๑๒)	๑๔๓,๕๒๐
๕๐	นายสมบัติ เต็มศรี	ม.๖	-	พนักงานขับเครื่องจักรกลขนาดเล็ก	-	-	พนักงานขับเครื่องจักรกลขนาดเล็ก	-	๒๕๒,๑๒๐ (๒๑,๐๑๐x๑๒)			๒๕๒,๑๒๐
๕๑	นายไพฑูรย์ ทองดี	ป.๖	-	พนักงานขับเครื่องจักรกลขนาดเล็ก	-	-	พนักงานขับเครื่องจักรกลขนาดเล็ก	-	๑๘๐,๐๐๐ (๑๕,๐๐๐x๑๒)			๑๘๗,๒๐๐
๕๒	นายอนงค์ ยิ้มใหญ่	ป.๖	-	พนักงานขับเครื่องจักรกลขนาดกลาง	-	-	พนักงานขับเครื่องจักรกลขนาดกลาง	-	๒๔๓,๖๐๐ (๒๐,๒๕๐x๑๒)			๒๔๓,๖๐๐
๕๓	นายสิทธิพร สำเภาเงิน	ปวส.อิเล็กทรอนิกส์	-	พนักงานผลิตน้ำประปา	-	-	พนักงานผลิตน้ำประปา	-	๑๒๗,๐๘๐ (๑๐,๕๕๐x๑๒)	-	๒๔,๐๐๐ (๒,๐๐๐x๑๒)	๑๕๑,๐๘๐
๕๔	นายจักรวาล พรหมน้อย	ปวส. (ไฟฟ้ากำลัง)	-	ผู้ช่วยช่างไฟฟ้า	-	-	ผู้ช่วยช่างไฟฟ้า	-	๑๒๒,๑๖๐ (๑๐,๑๘๐x๑๒)	-	๒๔,๐๐๐ (๒,๐๐๐x๑๒)	๑๔๖,๑๖๐
	พนักงานจ้างทั่วไป											
๕๕	นางเครือวัลย์ แสงอรุณ	ม.๖	-	พนักงานจตมาตรวัดน้ำ	-	-	พนักงานจตมาตรวัดน้ำ	-	๑๐๘,๐๐๐ (๙,๐๐๐x๑๒)	-	๑๒,๐๐๐ (๑,๐๐๐x๑๒)	๑๒๐,๐๐๐
๕๖	นายรัชพล เมื่อกำ	ศิลปะศาสตรบัณฑิต	-	พนักงานผลิตน้ำประปา	-	-	พนักงานผลิตน้ำประปา	-	๑๐๘,๐๐๐ (๙,๐๐๐x๑๒)	-	๑๒,๐๐๐ (๑,๐๐๐x๑๒)	๑๒๐,๐๐๐

หน่วยตรวจสอบภายใน

ที่	ชื่อ-สกุล	คุณวุฒิการศึกษา	กรอบอัตรากำลังเดิม			กรอบอัตรากำลังใหม่ (ระบบแบ่ง)			เงินเดือน			หมายเหตุ
			เลขที่ตำแหน่ง	ตำแหน่ง	ระดับ	เลขที่ตำแหน่ง	ตำแหน่ง	ระดับ	เงินเดือน	เงินประจำตำแหน่ง	เงินเพิ่มอื่นๆ/เงินค่าตอบแทน	
๕๗	-	-	-	-	-	๑๑-๓-๑๒-๓๒๐๕-๐๐๑	นักวิชาการตรวจสอบภายใน	ปก./ชก.	๓๕๕,๓๒๐ (๒๙,๖๑๐x๑๒)	-	-	กำหนดใหม่

๑๒. แนวทางการพัฒนาข้าราชการหรือพนักงานส่วนท้องถิ่น

องค์การบริหารส่วนตำบลครน กำหนดแนวทางการพัฒนาข้าราชการหรือพนักงานส่วนท้องถิ่น ลูกจ้าง และพนักงานจ้าง ทุกตำแหน่ง ได้มีโอกาสได้รับการพัฒนาเพื่อเพิ่มพูนความรู้ ทักษะทัศนคติที่ดี มีคุณธรรมและจริยธรรม อันจะทำให้การปฏิบัติหน้าที่ของ ข้าราชการหรือพนักงานส่วนท้องถิ่นและลูกจ้างเป็นไปอย่างมีประสิทธิภาพ ประสิทธิผล โดยจัดทำแผนพัฒนาข้าราชการหรือพนักงานส่วนท้องถิ่นตามที่กฎหมายกำหนด โดยมีระยะเวลา ๓ ปี ตามรอบของแผนอัตรากำลัง ๓ ปี การพัฒนานอกจากจะพัฒนาด้านความรู้ทั่วไปในการปฏิบัติงาน ด้านความรู้และทักษะเฉพาะของงาน ในแต่ละตำแหน่ง ด้านการบริหาร ด้านคุณสมบัติส่วนตัว และด้านคุณธรรมและจริยธรรมแล้ว องค์การปกครองส่วนท้องถิ่นต้องตระหนักถึงการพัฒนาด้านนโยบายแห่งรัฐ คือ การพัฒนาไปสู่ Thailand ๔.๐ ดังนั้น องค์การปกครองส่วนท้องถิ่น จึงจำเป็นต้องพัฒนาระบบราชการส่วนท้องถิ่นไปสู่ยุค ๔.๐ เช่นกัน โดยกำหนดแนวทางการพัฒนาบุคลากรเพื่อส่งเสริมการทำงานโดยยึดหลักธรรมาภิบาล เพื่อประโยชน์สุขของประชาชนเป็นหลัก กล่าวคือ

๑. เป็นองค์กรที่เปิดกว้างและเชื่อมโยงกัน ต้องมีความเปิดเผยโปร่งใส ในการทำงาน โดยบุคคลภายนอกสามารถเข้าถึงข้อมูลข่าวสารของทางราชการหรือมีการแบ่งปันข้อมูลซึ่งกันและกัน และสามารถเข้ามาตรวจสอบการทำงานได้ตลอดจนเปิดกว้างให้กลไกหรือภาคส่วนอื่น ๆ เช่น ภาคเอกชน ภาคประชาสังคมได้เข้ามามีส่วนร่วมและโอนถ่ายภารกิจที่ภาครัฐไม่ควรดำเนินการเองออกไปให้แก่ภาคส่วนอื่น ๆ เป็นผู้รับผิดชอบดำเนินการแทนโดยการจัดระเบียบความสัมพันธ์ในเชิงโครงสร้างให้สอดคล้องกับการทำงานในแนวระนาบ ในลักษณะของเครือข่ายมากกว่า ตามสายการบังคับบัญชาในแนวตั้ง ขณะเดียวกันก็ยังคงเชื่อมโยงการทำงานภายในภาครัฐด้วยกันเองให้มีเอกภาพและสอดคล้องประสานกัน ไม่ว่าจะ เป็นราชการบริหารส่วนกลางส่วนภูมิภาคและส่วนท้องถิ่นด้วยกับเอง

๒. ยึดประชาชนเป็นศูนย์กลาง ต้องทำงานในเชิงรุกและมองไปข้างหน้า โดยตั้งคำถามกับตนเองเสมอว่า ประชาชนจะได้อะไร มุ่งเน้นแก้ไข ปัญหาความต้องการและตอบสนองความต้องการของ ประชาชน โดยไม่ต้องรอให้ประชาชนเข้ามาติดต่อขอรับบริการหรือร้องขอความช่วยเหลือจากองค์การปกครองส่วนท้องถิ่น รวมทั้งใช้ประโยชน์จากข้อมูลของทางราชการและระบบดิจิทัลสมัยใหม่ในการจัดบริการสาธารณะที่ตรงกับความต้องการของประชาชน พร้อมทั้งอำนวยความสะดวกโดยมีการเชื่อมโยงกันเองของทุกส่วนราชการ เพื่อให้บริการต่าง ๆ สามารถเสร็จสิ้นในจุดเดียว ประชาชนสามารถเรียกใช้บริการขององค์การปกครองส่วนท้องถิ่น ได้ตลอดเวลาตามความต้องการของตนและผ่านการติดต่อได้หลายช่องทางผสมผสานกัน ไม่ว่าจะติดต่อมาด้วยตนเอง อินเทอร์เน็ต เว็บไซต์ โซเชียลมีเดีย หรือ แอปพลิเคชัน ทางโทรศัพท์มือถือ เป็นต้น

๓. องค์กรที่มีขีดสมรรถนะสูง และทันสมัย ต้องทำงาน อย่างเตรียมการณไว้ล่วงหน้า มีการวิเคราะห์ ความเสี่ยง สร้างนวัตกรรมหรือความคิดริเริ่มและประยุกต์องค์ความรู้ ในแบบสหสาขาวิชาเข้ามาใช้ ในการตอบโต้กับโลกแห่งการเปลี่ยนแปลงอย่างฉับพลัน เพื่อสร้างคุณค่ามีความยืดหยุ่น และความสามารถในการตอบสนองกับสถานการณ์ต่างๆได้อย่างทันเวลาตลอดจนเป็นองค์กรที่มีขีดสมรรถนะสูง และปรับตัวเข้าสู่สภาพ ความเป็นสำนักงาน สมัยใหม่ รวมทั้งทำให้บุคลากรมีความผูกพันต่อการปฏิบัติราชการ และปฏิบัติหน้าที่ได้อย่าง เหมาะสมกับบทบาทของตน

ทั้งนี้ วิธีการพัฒนาอาจใช้วิธีการใดวิธีการหนึ่ง หรือหลายวิธีก็ได้ เช่น การปฐมนิเทศ การฝึกอบรม การศึกษาดูงาน การประชุมเชิงปฏิบัติการ เป็นต้น

๑๓. ประกาศคุณธรรม จริยธรรมของข้าราชการหรือพนักงานส่วนท้องถิ่น

องค์การบริหารส่วนตำบลครน ประกาศคุณธรรมจริยธรรมของข้าราชการหรือพนักงานส่วนท้องถิ่น ลูกจ้าง และพนักงานจ้าง เพื่อให้ข้าราชการ หรือพนักงานส่วนท้องถิ่น ลูกจ้าง และพนักงานจ้าง ยึดถือเป็นแนวปฏิบัติ ตามที่กฎหมายกำหนด

ข้าราชการ องค์การบริหารส่วนตำบลครน มีหน้าที่ดำเนินการให้เป็นไปตามกฎหมายเพื่อรักษา ประโยชน์ส่วนรวมและประเทศชาติ อำนวยความสะดวกและ ให้บริการแก่ประชาชน ตามหลักธรรมาภิบาล โดยจะต้อง ยึดมั่นในค่านิยมหลักของมาตรฐานจริยธรรม ดังนี้

๑. การยึดมั่นในคุณธรรมและจริยธรรม
๒. การมีจิตสำนึกที่ดี ซื่อสัตย์ สุจริต และรับผิดชอบ
๓. การยึดถือประโยชน์ของประเทศไทยเหนือกว่าประโยชน์ส่วนตน และไม่มีผลประโยชน์ทับซ้อน
๔. การยืนหยัดทำในสิ่งที่ถูกต้อง เป็นธรรม และถูกกฎหมาย
๕. การให้บริการแก่ประชาชนด้วยความรวดเร็ว มีอัธยาศัย และไม่เลือกปฏิบัติ
๖. การให้ข้อมูลข่าวสารแก่ประชาชนอย่างครบถ้วน ถูกต้อง และไม่บิดเบือนข้อเท็จจริง
๗. การมุ่งผลสัมฤทธิ์ของงานรักษามาตรฐาน มีคุณภาพโปร่งใส และตรวจสอบได้
๘. การยึดมั่นในระบอบประชาธิปไตยอันมีพระมหากษัตริย์ทรงเป็นประมุข
๙. การยึดมั่นในหลักจรรยาวิชาชีพขององค์กร

ทั้งนี้ การฝ่าฝืนหรือไม่ปฏิบัติตามมาตรฐานทางจริยธรรม ให้ถือว่าเป็นการกระทำผิดทางวินัย

ภาคผนวก